



**UNIVERSITAS CAROLINA  
UNIVERZITA KARLOVA  
FACULTAS MEDICA TERTIA  
3. LÉKAŘSKÁ FAKULTA**



# **VADEMECUM**

**INFORMACE PRO NOVÉ STUDENTY  
AKADEMICKÝ ROK 2019/2020**



## DŮLEŽITÁ TELEFONNÍ ČÍSLA

<b>Nouzová SOS linka pro studenty na proděkana pro studium a výuku a jeho tým</b>  <b>MUDr. David Marx, Ph.D.</b> doc. MUDr. Daniela Janovská, CSc. PhDr. Hana Svobodová doc. MUDr. Jan Novák, Ph.D. doc. MUDr. Jan Trnka, Ph.D. MUDr. Josef Fontana	<b>+420 724 292 312</b>
<b>Sekretariát proděkana pro studium a výuku</b> Mgr. Ilona Kubištová – objednávání schůzek	<b>267 102 177</b> <b>ilona.kubistova@lf3.cuni.cz</b>
<b>Zdravotnická záchranná služba</b>	<b>155</b>
<b>Policie ČR</b>	<b>158</b>
<b>Hasiči</b>	<b>150</b>
<b>Městská policie hl. m. Prahy</b>	<b>156</b>
<b>Studijní oddělení</b>	<b>267 102 205 – 208</b>
<b>Knihovna</b>	<b>267 102 103</b>
<b>Výpočetní středisko (CAS a SIS)</b>	<b>267 102 482</b> <b>267 102 250</b>
<b>Vrátnice – hlavní budova 3. LF</b>	<b>267 102 142</b>
<b>Ústředna FN Královské Vinohrady</b>	<b>267 161 111</b>



*Milé studentky, milí studenti, kolegyně a kolegové,*

*s radostí Vás vítám jako nové členy Akademické obce 3. lékařské fakulty Univerzity Karlovy. Od chvíle, kdy ve Velké aule Karolina slavnostně složíte imatrikulační slib, máte stejná práva, ale i stejné povinnosti, jako ostatní členové Akademické obce. Bližší informace o postavení členů Akademické obce můžete najít v článku 5 Statutu Univerzity Karlovy (<https://www.cuni.cz/UK-8891.html>).*

*Vážím si toho, že jste se rozhodli pomáhat nemocným v rámci svého budoucího povolání.*

*Cením si též toho, že jste se rozhodli studovat právě na naší fakultě. Dovolte mi, abych Vám fakultu představil. Lékařská fakulta v Praze vznikla roku 1348 současně se vznikem Univerzity Karlovy. V roce 1953 byla pak rozdělena na tři samostatné fakulty – jednou z nich byla Lékařská fakulta hygienická ve Vinohradském zdravotnickém areálu. Po roce 1990 se fakulta přestěhovala do nové (současné) budovy, byla změněna jak obsahová náplň studia, tak i název fakulty do současné podoby. Naše 3. lékařská fakulta tedy vzdělává budoucí lékaře v celé šíři medicínských věd (magisterský obor všeobecné lékařství), ale také další specialisty pro zdravotnictví v příslušných bakalářských oborech. Velmi významnou součástí činnosti fakulty je i výzkum, do kterého je zapojeno i mnoho našich studentů. Doktorské studijní programy pak slouží k výchově budoucích vědeckých či akademických pracovníků.*

*3. lékařská fakulta je jednou z osmi lékařských fakult v České republice. Velikostí patří mezi menší až středně velké fakulty, vědeckou produkcí i nezávislým hodnocením úspěšnosti absolventů však mezi nejúspěšnější. To je dáno velkým důrazem, který klademe na praktickou výuku. Náš systém výuky se nazývá „problémově orientovaná“ výuka, což v praxi znamená, že studenty učíme chápat především souvislosti, přistupovat k pacientům jako ke konkrétním nemocným lidem s určitým příznakem a tento příznak správně analyzovat a navrhnout další postup. Srozumitelněji si to uvědomíte, když porovnáte názvy zkoušek na naší fakultě s jinými (tradičně profilovanými) lékařskými fakultami – zejména v nižších ročníchích studia.*

*Velmi cenným prvkem je otevřený a přátelský vztah mezi studenty a pedagogy. Všichni jste prošli náročnými přijímacími zkouškami. Jsme hrdí, že výsledkem našeho systému přijímacího řízení jsou zdravě sebevědomí, slušní a inteligentní studenti, kteří rostou během studia ve skutečné osobnosti. Fakulta podporuje aktivity studentů – především pokud se zaměřují na členy Akademické obce fakulty (na jejich vědeckou, sportovní, kulturní či jinou zájmovou činnost apod.) anebo na charitativní činnost. Těším se, že se budeme během Vašeho studia potkávat, těším se i na Vaše podněty ke zlepšení úrovně výuky a pevně věřím, že nelehké studium všichni zvládnete a na konci se setkáme při Vaší slavnostní promoci.*

*Zakončím tradičním akademickým „Quod bonum, felix, faustum, fortunatumque sit.“*

*V Praze dne 20. 7. 2019*

*prof. MUDr. Petr Widimský, DrSc.  
děkan 3. lékařské fakulty*

# 1. VEDENÍ 3. LÉKAŘSKÉ FAKULTY

<http://www.lf3.cuni.cz/3LF-172.html>



## DĚKAN 3. LÉKAŘSKÉ FAKULTY

**prof. MUDr. Petr Widimský, DrSc.**

(funkční období: 2018 – 2022)

*e-mail: petr.widimsky@fnkv.cz*

## PRODĚKANI 3. LÉKAŘSKÉ FAKULTY



**MUDr. David Marx, Ph.D.**

proděkan pro studium a výuku

*e-mail: david.marx@lf3.cuni.cz*



**doc. MUDr. Monika Arenbergerová, Ph.D.**

proděkanka pro zahraniční a vnější vztahy

*e-mail: monika.arenbergerova@lf3.cuni.cz*



**prof. MUDr. Romana Šlamberová, Ph.D.**

proděkanka pro doktorské studium a studentskou vědeckou činnost

*e-mail: romana.slamberova@lf3.cuni.cz*



**prof. MUDr. Valér Džupa, CSc.**

proděkan pro akademické postupy

*e-mail: valer.dzupa@lf3.cuni.cz*



**doc. MUDr. Pavel Dlouhý, Ph.D.**

proděkan pro specializační vzdělávání

*e-mail: pavel.dlouhy@lf3.cuni.cz*



**prof. MUDr. Michal Anděl, CSc.**

proděkan pro akademické tradice a etiku

*e-mail: michal.andel@lf3.cuni.cz*



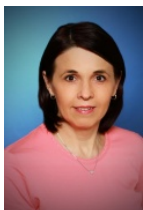
**doc. MUDr. František Duška, Ph.D.**

proděkan pro podporu a evaluaci výzkumu

*e-mail: frantisek.duska@lf3.cuni.cz*



**doc. MUDr. Jan Polák, Ph.D.**  
proděkan pro rozvoj  
e-mail: [jan.polak@lf3.cuni.cz](mailto:jan.polak@lf3.cuni.cz)



### **TAJEMNICE 3. LÉKAŘSKÉ FAKULTY**

**JUDr. Zdeňka Mužíková**

## **2. DUCHOVNÍ PÉČE**

Pro studentky a studenty, kteří si chtějí studijní úspěchy pojistit ještě jiným způsobem než studiem samotným, nabízí Praha relativně širokou nabídku náboženských aktivit. Pro studenty tíhnoucí ke katolicismu bude určitě stát za to navštívit farnost Nejsvětějšího Salvátora (<http://www.farnostsalvator.cz>) s bohoslužbami vždy v úterý v 18 hodin – následovanými přednáškou (v rámci kurzu Základy víry, který vede P. Tomáš Halík), s možností rozhovoru či svátosti smíření ve čtvrtek v čase 20:00 – 22:00. Pro studenty klonící se k protestantismu jsou studentské bohoslužby vždy v neděli v 19:30 u sv. Martina ve zdi (<http://www.martinezdi.eu>). O pražských evangelických mládežnických aktivitách je možno se dopátrat na <http://www.evangnet.cz>. Komu by se nechtělo opouštět pohodlí fakulty, může využít nabídky bohoslužeb pořádaných na úvod a závěr akademického roku přímo v nemocniční kapli v areálu fakulty, a to katolických, evangelických a snad jednou i židovských. Pro všechny studenty je k dispozici k rozhovoru nebo k duchovní pohotovosti P. Marek Vácha z Ústavu etiky a humanitních studií (po domluvě na tel.+420 777 242 397).

## **3. AKADEMICKÝ SENÁT**

<http://www.lf3.cuni.cz/3LF-174.html>

**Akademický senát je samosprávným orgánem vysoké školy a fakulty.** V Akademickém senátu Univerzity Karlovy (AS UK) jsou zástupci akademické obce, tj. akademičtí pracovníci i studenti ze všech fakult univerzity. Akademický senát 3. lékařské fakulty (AS 3. LF UK) má celkem 32 senátorů. Zastoupení akademických pracovníků a studentů je paritní. Členy studentské komory AS tvoří zástupci studentů všech oborů studia na fakultě. Senátory volí členové akademické obce fakulty vždy jednou za 3 roky. V čele AS je zvolené předsednictvo – předseda senátu, místopředseda z řad akademických pracovníků a místopředseda z řad studentů.

Zasedání senátu se koná vždy jednou měsíčně a je veřejně přístupné. Zápisy jsou vyvěšovány na webových stránkách fakulty. Akademický senát mimo jiné:

- rozhoduje o zřízení pracovišť,
- schvaluje vnitřní předpisy fakulty, podmínky pro přijímací řízení na fakultu i dlouhodobý záměr vzdělávací, vědecké a výzkumné činnosti fakulty,
- volí kandidáta na děkana fakulty,
- vyjadřuje se k návrhu studijních programů.





### **PŘESED AKADEMICKÉHO SENÁTU 3. LF**

**Mgr. et Mgr. Marek Vácha, Ph.D.**

Ústav etiky a humanitních studií  
*e-mail: marek.vacha@lf3.cuni.cz*



### **MÍSTOPŘESED A – pedagogická komora**

**doc. MUDr. Felix Votava, Ph.D.**

Klinika dětí a dorostu 3. LF UK a FNKV  
*e-mail: felix.votava@fnkv.cz*



### **MÍSTOŘESED A - studentská komora**

**David Lauer**

student oboru Všeobecného lékařství  
*e-mail: dejvlauer@gmail.com*

## **4. STUDIJNÍ ODDĚLENÍ**

<http://www.lf3.cuni.cz/3LF-301.html>

Studijní oddělení zabezpečuje veškeré činnosti související se studiem pregraduálních studentů. Na studijním oddělení získá student potvrzení o studiu, které potřebuje pro různé úřady a instituce. Jsou zde k dispozici předtištěné formuláře, do kterých student pouze doplní své osobní údaje. Dále studijní oddělení vydává na základě písemné žádosti bezplatně jeden výpis známek v českém jazyce. Jestliže chce student více výpisů za stejný úsek studia (ročník) nebo žádá o výpis v anglickém jazyce, musí za tento dokument zaplatit stanovený poplatek dle Směrnice děkana č. 5/2005. Totéž platí při vydávání duplikátů různých dokladů. Student se vždy musí prokázat dokladem o studiu (průkazem studenta nebo osobním dokladem).

Pokud má student nějaké studijní problémy a chce požádat o změnu/změny v průběhu svého studia, podává vždy písemnou žádost prostřednictvím studijního oddělení, které mu poradí možnosti řešení daného problému. Formulář žádosti je k dispozici na studijním oddělení nebo si jej lze stáhnout z fakultních webových stránek – Fakulta – Formuláře ke stažení (<http://www.lf3.cuni.cz/3LF-48.html>). Podle závažnosti problému adresuje žádost proděkanovi pro studium a výuku nebo děkanovi fakulty, kteří problémy zváží a rozhodnou o způsobu jejich vyřízení.

Aktuální informace najdou studenti jednak na webových stránkách fakulty a jednak na její Úřední desce ve vestibulu fakulty. Studijní oddělení dále zasílá informační maily studentům, včetně upozornění na vydání nového předpisu, či na změnu stávajícího.

Proděkan pro studium a výuku společně s vedoucí studijního oddělení, kromě běžných studijních záležitostí, zabezpečují evaluaci výuky, kurzy celoživotního vzdělávání, dále dohlíží na péči o studenty se speciálními vzdělávacími potřebami.

**Studijní oddělení sídlí v 1. patře budovy B, 3. LF UK.**

**Upozornění - adresa pro doručování je: Ruská 87, 100 00 Praha 10.**

## ORGANIZAČNÍ ZABEZPEČENÍ CHODU STUDIJNÍHO ODDĚLENÍ

**MUDr. David MARX, Ph.D.**  
**proděkan pro studium a výuku**

Studium na vysoké škole může zpočátku studentům přinášet problémy při zvládnání nového stylu učení, velkého množství studijní látky, či změny prostředí. Úkolem proděkana pro studium a výuku a jeho spolupracovníků je pomáhat studentům zvládat tyto a podobné problémy. Je pošetilé čekat, že „to nějak dopadne“ a řešení odkládat až do doby, kdy už není jednoduché či je dokonce nemožné. Každá studijní skupina má zejména pro první ročník přiděleného tutora z řad zkušených pedagogů fakulty a ko-tutora, jímž je student o rok starší, který právě absolvoval první ročník. Rolí tutorů i ko-tutorů je pomoci nově nastoupivším studentům v adaptaci na studium. Dále prosíme všechny studenty prvních ročníků, aby využívali možnost konzultace s proděkanem pro studium a výuku či kýmkoli z jeho týmu zejména (ale ne pouze) v následujících situacích:

- aktuální či hrozící studijní selhání,
- problémy se zvládnáním stylu učení na vysoké škole,
- zdravotní problémy (zejména u mimopražských studentů),
- sociální či osobní problémy dopadající na studium.

Ke konzultaci se objednávejte prostřednictvím sekretariátu proděkana (Mgr. Ilona Kubištová - [ilona.kubistova@lf3.cuni.cz](mailto:ilona.kubistova@lf3.cuni.cz) - děkanát, 1. p., dveře č. 240) či mailem [david.marx@lf3.cuni.cz](mailto:david.marx@lf3.cuni.cz).

**V případě akutní potřeby jednání (neodkladné záležitosti týkající se zdravotního stavu, sociální situace, potřeby akutní právní pomoci apod.)**

**Ize kontaktovat  
proděkana pro studium a výuku či jednoho z členů jeho týmu  
nepřetržitě během 24 hodin  
na tel. 724 292 312.**

## ZÁSTUPCI PRODĚKANA PRO STUDIUM A VÝUKU

**doc. MUDr. Daniela Janovská, CSc.**  
*e-mail: [daniela.janovska@lf3.cuni.cz](mailto:daniela.janovska@lf3.cuni.cz)*  
tel.: 267 102 337

**PhDr. Hana Svobodová**  
*e-mail: [hana.svobodova@lf3.cuni.cz](mailto:hana.svobodova@lf3.cuni.cz)*  
tel.: 267 102 942

**doc. MUDr. Jan Novák, Ph.D.**  
*e-mail: [jan.novak@lf3.cuni.cz](mailto:jan.novak@lf3.cuni.cz)*

**doc. MUDr. Jan Trnka, Ph.D.**  
*e-mail: [jan.trnka@lf3.cuni.cz](mailto:jan.trnka@lf3.cuni.cz)*  
tel.: 267 102 625

**MUDr. Josef Fontana**  
*e-mail: [josef.fontana@lf3.cuni.cz](mailto:josef.fontana@lf3.cuni.cz)*  
tel.: 267 102 410

## STUDIJNÍ ODDĚLENÍ

**Monika MARKOVÁ – vedoucí studijního oddělení**  
kontakt: budova B, 3. LF UK, místnost č. 209b  
tel.: 267 102 205, mobil: 725 812 057  
*e-mail: [monika.markova@lf3.cuni.cz](mailto:monika.markova@lf3.cuni.cz)*

## REFERENTKY a REFERENTI PRO STUDIUM V ČESKÉM JAZYCE

- kontakt: budova B, 3. LF UK, místnost č. 207; 209, tel.: 267 102 208; 267 102 207

### Jan HUDÁK

místnost č. 207, tel. 267 102 207, e-mail: [jan.hudak@lf3.cuni.cz](mailto:jan.hudak@lf3.cuni.cz)

- agenda přijímacího řízení
- pro studenty **I. ročníku** magisterského studia, programu **Všeobecné lékařství**

### Jana KOVÁŘÍKOVÁ

místnost č. 209, tel. 267 102 208, e-mail: [jana.kovarikova@lf3.cuni.cz](mailto:jana.kovarikova@lf3.cuni.cz)

- pro studenty **II. – IV. ročníku** magisterského studia, programu **Všeobecné lékařství**

### Kateřina ZBURNÍKOVÁ

místnost č. 209, tel. 267 102 208, e-mail: [katerina.zburnikova@lf3.cuni.cz](mailto:katerina.zburnikova@lf3.cuni.cz)

- pro studenty **V. – VI. ročníku** magisterského studia, programu **Všeobecné lékařství**

### Ing. Zuzana ŠAFRÁNKOVÁ

místnost č. 207, tel. 267 102 207, e-mail: [zuzana.safrankova@lf3.cuni.cz](mailto:zuzana.safrankova@lf3.cuni.cz)

- pro bakalářské studium oboru **Dentální hygienistka**
- pro bakalářské studium oboru **Fyzioterapie**
- pro bakalářské studium oboru **Veřejné zdravotnictví – prezenční a kombinovaná forma**
- pro bakalářské studium oboru **Všeobecná sestra – prezenční a kombinovaná forma**
  
- pro bakalářské studium programu **Všeobecné ošetřovatelství**
- pro bakalářské studium programu **Nutriční terapie**
- pro studium navazujícího magisterského programu **Intenzivní péče**

## REFERENTKY PRO STUDIUM V ANGLICKÉM JAZYCE

Kontakt: budova B, 3. LF UK, místnost č. 205; tel.: 267 102 206

**Bc. Miriam KRÍŽOVÁ** - e-mail: [miriam.krizova@lf3.cuni.cz](mailto:miriam.krizova@lf3.cuni.cz)

- pro studenty **I. – II. ročníku** magisterského studia, programu **Všeobecné lékařství**

**Daniela LVOVÁ** - e-mail: [daniela.lvova@lf3.cuni.cz](mailto:daniela.lvova@lf3.cuni.cz)

- pro studenty **III. – VI. ročníku** magisterského studia, programu **Všeobecné lékařství**

### Úřední hodiny studijního oddělení

<b>Pondělí</b>	<b>7:30 – 12:00</b>
<b>Úterý</b>	<b>13:00 – 15:30</b>
<b>Středa</b>	<b>7:30 – 18:00</b>
<b>Čtvrtek</b>	<b>7:30 – 12:00</b>
<b>Pátek</b>	<b>7:30 – 12:00</b>



Studenti si vyřizují své studijní záležitosti v úředních hodinách. Přednostně osloví referenta/referentku, k níž jsou administrativně zařazeni, ale v případě potřeby jejich záležitost vyřídí kdokoliv z referentů/referentek. Jestliže potřebuje student poradit, může se obrátit také na vedoucí studijního oddělení či na proděkana pro studium a výuku nebo na jeho zástupce.

## 5. KREDITNÍ SYSTÉM

Každému předmětu je studijním plánem příslušného studijního programu nebo studijního oboru přiřazen určitý počet kreditů vyjadřující poměr množství práce studenta spojené s absolvováním tohoto předmětu vůči celkovému objemu práce spojené s absolvováním všech předmětů doporučených studijním plánem pro daný semestr. Studijní plány stanoví, které předměty jsou pro daný studijní program nebo studijní obor povinné nebo povinně volitelné; ostatní předměty vyučované na univerzitě se pro daný studijní program nebo studijní obor považují za předměty volitelné. Za předměty volitelné se též považují předměty vyučované na jiných vysokých školách nebo jejich součástech.

**Získání určitého počtu kreditů je jednou z podmínek pro zápis do vyššího úseku studia (ročníku).**

U zápisu si studenti zapisují povinné a povinně volitelné předměty, které jsou určeny pro jeho program/obor a daný úsek studia. Pokud všechny tyto předměty řádně absolvuje, získá student 57 kreditů.

**Doporučení:** Doporučuje se v každém roce studia získat ještě alespoň 3 kredity za volitelné předměty, jelikož např. jednou z podmínek pro získání prospěchového stipendia je i dosažení 60 kreditů za daný úsek studia (ročník).

### MINIMÁLNÍ POČET KREDITŮ PRO ZÁPIS DO DRUHÉHO ÚSEKU STUDIA

#### Magisterské studium

Minimální počet kreditů pro zápis do 2. úseku studia studijního programu „Všeobecné lékařství“ je 45.

Minimální počet kreditů	Z TOHO: Počet kreditů za volitelné předměty započítaných do minimálního počtu kreditů pro zápis	Z TOHO: Minimální počet kreditů za povinné předměty
<b>45</b>	<b>9 **</b>	<b>36 *</b>
<b>nebo</b>		
45	8	37
45	7	38
45	6	39
45	5	40
45	4	41
45	3	42
45	2	43
45	1	44
45	0	45

- \* Minimální počet kreditů za povinné předměty při získání maximálního možného počtu kreditů za volitelné předměty.
- \*\* Maximální možný počet kreditů za volitelné předměty započítaných do minimálního počtu kreditů pro zápis.

**Příklad:**

Student získal 42 kreditů za povinné předměty. Aby mohl postoupit do druhého úseku studia, musí mít min. 45 kreditů, tj. musí získat ještě minimálně 3 kredity za volitelné předměty.

**Upozornění: Podíl volitelných předmětů započítatelných do minimálního počtu kreditů pro zápis do vyššího úseku (ročníku) je pouze 15 % z normálního počtu kreditů, tj. max. 9 kreditů.**

**Příklad:**

Pokud student získá za volitelné předměty 15 kreditů, bude mu pro účely postupu do vyššího úseku studia započítáno pouze 9 kreditů, ostatní kredity, tj. 36 kreditů, musí získat za povinné předměty.

**Upozornění:**

Studium prvního ročníku magisterského studia představuje pro řadu studentů zásadní změnu v režimu a bývá zejména na počátku časově náročné. Nejednotlivý student si entusiasticky zapíše řadu volitelných předmětů a v průběhu roku přijde na to, že se jich nestihne zúčastnit. Zapsáním se však volitelný předmět stává studijní povinností, zrušit jej lze jen z důvodů hodných zvláštního zřetele (nemoc), nikoli proto, že jej nelze časově zvládnout. Toto se týká zejména volitelných kurzů v rámci tělesné výchovy. Do konce října lze volitelný předmět zrušit bez dalšího jen žádostí na studijním odd. Od 1. 11. pak výhradně v případě oněch zvláště závažných důvodů na základě písemné žádosti doložené např. lékařskou zprávou. **Volte proto uvážlivě !!!!**

**Bakalářské studium**

Minimální počet kreditů pro zápis do druhého úseku studia bakalářských studijních oborů/ programů je 49.

Minimální počet kreditů:	Z TOHO: Počet kreditů za volitelné předměty započítaných do minimálního počtu kreditů pro zápis	Z TOHO: Minimální počet kreditů za povinné předměty
<b>49</b>	<b>9 **</b>	<b>40 *</b>
<b>nebo</b>		
49	8	41
49	7	42
49	6	43
49	5	44
49	4	45
49	3	46
49	2	47
49	1	48
49	0	49

- \* Minimální počet kreditů za povinné předměty při získání maximálního možného počtu kreditů za volitelné předměty.
- \*\* Maximální možný počet kreditů za volitelné předměty započítaných do minimálního počtu kreditů pro zápis.

**Příklad:**

Student získal 43 kreditů za povinné předměty. Aby mohl postoupit do druhého úseku studia, musí mít min. 49 kreditů, tj. musí získat ještě minimálně 6 kreditů za volitelné předměty.

**Upozornění: Podíl volitelných předmětů započítatelných do minimálního počtu kreditů pro zápis do vyššího úseku (ročníku) je pouze 15 % z normálního počtu kreditů, tj. max. 9 kreditů.**

**Příklad:**

Pokud student získá za volitelné předměty 15 kreditů, bude mu pro účely postupu do vyššího úseku studia započítáno pouze 9 kreditů, ostatní kredity, tj. 40 kreditů, musí získat za povinné předměty.

## 6. PRŮKAZ STUDENTA UK

<http://www.cuni.cz/UK-1446.html>

Každému studentu Univerzity Karlovy je vydáván pouze jeden průkaz studenta, který platí po celou dobu trvání jeho studia na UK, nejvýše však devět let od prvního dne kalendářního roku následujícího po dni vydání průkazu. Změna studijního programu nebo fakulty, na které studuje, nemá na platnost průkazu vliv. Při ukončení studia nebo při přerušení studia je student **povinen** průkaz vrátit (průkaz je uložen ve spisu studenta na studijním oddělení), po ukončení přerušení studia student tentýž průkaz znovu bezplatně obdrží.

Každý student si při prvním vydání průkazu zvolí, zda chce vydat obyčejný Průkaz studenta UK nebo Průkaz studenta UK s licencí ISIC (International Student Identity Card). Vydání Průkazu studenta UK je bezplatné, vydání Průkazu studenta UK s licencí ISIC či prodloužení platnosti licence ISIC je zpoplatněno. Současně s vydáním Průkazu studenta UK obdrží student automaticky generované heslo platné 5 dnů pro vstup do informačních systémů UK a 3. LF (viz informace v kapitole 15 – Informační služby).

K Průkazu studenta UK obdrží student u zápisu do úseku studia (ročníku) na studijním oddělení kupón, stvrzující platnost průkazu v daném akademickém roce. **Bez platného kupónu je průkaz neplatný.**

### VÝDEJNÍ CENTRA

- Informačně-poradenské centrum, Opletalova 38, Praha 1, přízemí Koleje jednota, tel. 224 491 610  
(Po až Čt 9:00–12:00, 12:30–18:00; Pá 9:00–12:00, 12:30–16:00)
- Právnická fakulta UK, nám. Curieových 7, Praha 1, v přízemí, místnost č. 34, tel. 221 005 487  
(Po až Čt 9:00–12:30, 13:00–16:30; Pá 9:00–13:00)
- Matematicko-fyzikální fakulta UK, Ke Karlovu 3, Praha 2, druhý suterén, místnost M 266, tel. 221 911 468 (Po, Út, Čt 8:00–12:00, 12.30–17:00; St 8:00–13:00, Pá 9:00 – 12:00, 12.30–15:00)

Více informací o Průkazech studenta UK a jejich využití na webových stránkách UK:  
<https://cuni.cz/UK-1444.html>.



## 7. STIPENDIA PRO STUDENTY 3. LF

<http://www.cuni.cz/UK-8893.html>

Studentům pregraduálního studia může být přiznáno několik druhů stipendií, a to v souladu s ustanovením § 91 zákona č. 111/1998 Sb., o vysokých školách, která jsou blíže upravena Stipendijním řádem Univerzity Karlovy vydaným na základě ustanovení § 17 odst. 1 písm. h) zákona o vysokých školách, a Pravidly pro přiznávání stipendií na 3. lékařské fakultě Univerzity Karlovy vydanými na základě § 33 odst. 2 písm. f) zákona o vysokých školách (podrobnosti jsou uvedeny na webových stránkách 3. LF a UK):

### 1. Účelové stipendium

Jedná se o stipendium, které může být přiznáno studentovi

- a) jako mimořádné stipendium za vynikající vědecké, výzkumné, vývojové, sportovní, umělecké, nebo další tvůrčí výsledky přispívající k prohloubení znalostí; podmínky pro přiznání tohoto stipendia a jeho výši stanoví děkan;
- b) v případě mimořádné tíživé situace studenta; podmínky pro přiznání tohoto stipendia vyhlašuje rektor – tyto podmínky jsou jednotné pro všechny studenty univerzity;
- c) na podporu studia v zahraničí nebo z důvodu konání praxe na území ČR nebo v zahraničí; podmínky pro přiznání tohoto stipendia a jeho výši stanoví děkan;
- d) v případech zvláštního zřetele hodných, jako je účast na pedagogické a vědecko-výzkumné činnosti, působení v laboratořích, podíl při rozvoji informačních technologií nebo na mezinárodní spolupráci a dalších; podmínky pro přiznání tohoto stipendia a jeho výši stanoví děkan v souladu s vnitřním předpisem;
- e) rektor nebo děkan mohou dále ze zcela mimořádných, zvláštního zřetele hodných důvodů přiznat studentovi účelové stipendium ve formě mimořádné ceny; podmínky přiznání mimořádných cen, jejich výši a další podrobnosti stanoví příslušné výnosy, příslušná opatření rektora nebo děkana.

Žádosti o účelové stipendium se podávají prostřednictvím studijního oddělení. **Každá žádost se posuzuje individuálně a k udělení stipendia se vyjadřuje Kolegium děkana, jehož se účastní zástupce studentské komory Akademického senátu fakulty.**

## 2. Stipendium za vynikající studijní výsledky

Vyplácení tohoto stipendia upravuje vnitřní předpis Pravidla pro přiznávání stipendií na 3. LF UK, která vycházejí ze Stipendijního řádu Univerzity. Studenti zapsaní v prvním ročníku nemají na tento typ stipendia nárok. Toto stipendium se přiznává alespoň 10 % studentů magisterských i bakalářských oborů fakulty studujících ve druhém a dalším ročníku, pokud získali minimálně 60 kreditů v předcházejícím ročníku studia. Jedná se tedy vždy o 10 % nejlepších studentů v ročníku. Konkrétní výši stipendia v daném akademickém roce stanoví po vyjádření akademického senátu fakulty děkan. Na rozdíl od účelového stipendia se o přiznání stipendia za vynikající studijní výsledky nežadá – podklady pro jeho přiznání (průměry studijních výsledků) předkládá studijní oddělení přímo děkanovi fakulty a Akademickému senátu. Toto stipendium se obvykle vyplácí v měsíci prosinci.

## 3. Stipendium na podporu ubytování a sociální stipendium

Tato stipendia jsou vyplácena na základě žádosti studentů, kteří splňují následující podmínky:

- studují v prezenční formě studia,
- nemají studium přerušeno,
- nejsou studenti studující v cizím jazyce, samoplátcí,
- ve své historii mají nejvýše dvě neúspěšná studia,
- v žádném ze souběžně studovaných studijních programů nepřesáhli standardní dobu studia navýšenou o jeden rok,
- neběží jim lhůta k osvědčení při podmíněném vyloučení ze studia.
- nemají trvalý pobyt na území hlavního města Prahy

Žádosti o stipendium na podporu ubytování nebo sociální stipendium se podávají elektronicky prostřednictvím společné webové aplikace, každá z těchto žádostí se v aplikaci podává zvlášť. Konkrétní podmínky pro vyplacení stipendia, informace o podání žádostí a termíny pro podání žádostí naleznete na <http://www.cuni.cz/UK-4315.html>.

## 4. A dále to jsou:

- Stipendium na podporu studia cizinců, viz čl. 11 Stipendijního řádu UK

**Na vyplácení žádného druhu stipendia není právní nárok. Stipendijní fond uvedený u stipendia za vynikající studijní výsledky se naplňuje poplatky studentů (zejména za delší dobu studia, než je standardní – tedy v magisterském studiu delší než sedm let a v bakalářském studiu delší než čtyři roky).**

# 8. UBYTOVÁNÍ STUDENTŮ NA PRAŽSKÝCH KOLEJÍCH UNIVERZITY KARLOVY

<http://www.ubytovani.cuni.cz>

System ubytování studentů na kolejích UK prošel v posledních letech výraznými změnami. Zásadně se změnil systém rozdělování dotací MŠMT na ubytování studentů. Současný systém rozděluje dotace mezi všechny studenty, kteří splňují kritéria stanovená rektorátem UK. V praxi to znamená, že se výrazně navýšila cena kolejného, ovšem zpětně je studentovi čtvrtletně vypláceno ubytovací stipendium a to i v případě, že se rozhodne bydlet v soukromí. Sociálně slabým studentům je ještě



navíc vypláceno sociální stipendium, které kryje téměř celé kolejné. Více se o stipendiu na podporu ubytování dozvíte na <http://www.cuni.cz/UK-4315.html>.

Ubytování na kolejích se řídí Zásadami ubytování vydávanými rektorem UK pro příslušný rok. Na koleji UK může bydlet každý student, který studuje mimo místo svého trvalého bydliště.

Žádost o stipendium na podporu ubytování nebo sociální stipendium se podává elektronicky prostřednictvím společné webové aplikace, každá z těchto žádostí se ale v aplikaci podává zvlášť. Při prvním vstupu do aplikace je nejprve nutno provést nastavení hesla – <https://is.cuni.cz/webapps>.

Veškeré potřebné informace ohledně kolejí, podávání žádostí, nastěhování na koleje a plateb za ubytování postupně (dle aktuálnosti) najdete na stránkách Kolejí a menz (KaM) na adrese <http://kam.cuni.cz>.

Dnes má UK k dispozici 11 kolejí v Praze. Studenti jsou na koleje umísťováni na základě svých žádostí. Výběr té nejlepší koleje je pro každého otázkou kompromisu mezi cenou, vzdáleností od školy a vybavením koleje. Možnost dojezdu do 30 minut k děkanátu naší fakulty poskytují kolej Švehlova, Jednota a Hostivař. Výhodou koleje Hostivař je, že leží v bezprostřední blízkosti sportovního centra UK. Kvalita ubytování je na jednotlivých kolejích různá. Můžete být ubytováni na jedno – až čtyřlůžkových pokojích, nejvíce je dvoulůžkových. Připojení k internetu je samozřejmostí. Výměna koleje je možná po začátku akademického roku, přesné pokyny jsou vždy uvedeny na <http://www.kam.cuni.cz/KAM-2.html>.

Ubytování na kolejích není v prvních dnech ničím jiným než šokem. Přejeme vám proto mnoho štěstí v hledání rovnováhy mezi svobodným životem a povinnostmi. Věřte, že na koleji se nebudete učit pouze z knih, kolej samotná je škola po škole. Naučíte se spoustu důležitých věcí, které Vám doma neřekli, že se lednice sama nedoplní, že se prádlo samo nevypere. Naučíte se ale také toleranci a najdete spoustu dobrých přátel.

Naučíte se tam spoustě nových věcí...

## 9. HODNOCENÍ VÝUKY STUDENTY (EVALUACE)

INTRANET – <http://www.lf3.cuni.cz/cs/studium/evaluace/>

Všichni učitelé fakulty se přirozeně snaží o co nejlepší výuku, avšak k jejímu stálému zlepšování je nezbytné získat zpětnou vazbu z druhé strany – tedy od studentů. Studentské hodnocení výuky je velmi důležitou součástí života fakulty a velmi stojíme o to, abyste se jí co nejaktivněji účastnili. Nemusíte mít obavy, pokud zvolíte anonymní verzi hodnocení, není možné dohledat, jak jste hodnotili.

Hodnotit svoji výuku můžete přímo ve webové aplikaci Výuka ([vyuka.lf3.cuni.cz](http://vyuka.lf3.cuni.cz)), kde najdete také ostatní důležité studijní informace. Hodnotit lze jednak jednotlivé hodiny přímo kliknutím na hvězdičky vedle názvu dané hodiny, přičemž u hodin, které vyučuje několik vyučujících (například semináře či praktika pro jednotlivé studijní skupiny) si můžete zvolit i svého učitele. Hodnotí se číslem 0–7 (0 je nejhorší, 7 nejlepší hodnocení) a dále můžete své hodnocení rozšířit či upřesnit komentářem. Právě komentáře nám přináší nejužitečnější informace, proto budeme rádi, když tuto možnost budete hojně využívat. Hodnotit jednotlivé hodiny můžete anonymně nebo neanonymně – připojení Vašeho jména umožní danému učiteli na komentář a hodnocení případně odpovědět.

Jednou za semestr můžete také hodnotit celé kurzy či předměty v rámci semestrální evaluace. Opět se hodnotí číslem a volným komentářem a semestrální hodnocení je pouze anonymní. Semestrální evaluace také probíhá v aplikaci Výuka po stisknutí příslušného tlačítka v horní části obrazovky.

Hodnotit jednotlivé kurzy můžete kdykoli po jejich skončení, avšak již provedenou evaluaci poté nemůžete měnit.

Studenti, kteří v rámci obou semestrů ohodnotí všechny svoje zapsané povinné kurzy (evaluace jednotlivých hodin se zde nepočítá), budou na konci roku slosováni a mohou vyhrát poukázky na knihy.

## 10. ZDRAVOTNÍ PÉČE O STUDENTY 3. LF

<http://www.lf3.cuni.cz/3LF-305.html>

Každý student má právo svobodně si zvolit praktického lékaře, který bude pečovat během studia o jeho zdraví. Lékař, u kterého je student zaregistrován, poskytuje zdravotní péči hrazenou z veřejného zdravotního pojištění, včetně preventivních prohlídek jedenkrát za dva roky a vyšetření v rámci opatření proti infekčním onemocněním (očkování). Neexistuje žádné omezení svobodné volby lékaře nebo zdravotnického zařízení – je zcela na studentovi, které zařízení si vybere.

Studenti s trvalým bydlištěm mimo Prahu mohou po dobu studia zůstat zaregistrováni u svého lékaře v místě trvalého bydliště a v případě akutního onemocnění vyhledat lékařskou pomoc u některého praktického lékaře v Praze nebo (nejlépe) na ambulanci Kliniky dětí a dorostu Fakultní nemocnice Královské Vinohrady (pavilon M), či přímo na odborných ambulancích jednotlivých klinik nemocnice. Ambulance Kliniky dětí a dorostu slouží studentům jako místo prvního kontaktu v případě akutních onemocnění, pokud charakter onemocnění není přímo indikací k návštěvě odborného pracoviště - např. úrazy (Chirurgická či Ortopedicko-traumatologická klinika - pav. H) onemocnění či úrazy v oblasti očí (Oftalmologická klinika - pav. E), onemocnění či úrazy v oblasti uší, nosu a krku (Klinika ORL - pav. C), kdy je možno se dostavit přímo na ambulanci příslušného pracoviště.

V případě potřeby stomatologické péče je možno se v běžné pracovní době obracet na Stomatologickou kliniku FNKV (pav. N). Stomatologická klinika FN Královské Vinohrady (pavilon N) poskytuje studentům 3. LF UK základní zubní péči s možností snadné návaznosti na specializovanou zubní péči v oboru ústní chirurgie a dentální implantologie a v oboru ortodontie. Zájemci se mohou objednat osobně nebo telefonicky v ordinaci č. 3 – telefon: 267 163 343 nebo v ordinaci č. 5 – telefon: 267 163 289. U bázlivých nemocných je možné ošetření po premedikaci aspiračním analgetikem ENTONOX (směs N<sub>2</sub>O+O<sub>2</sub>) se zklidňujícím účinkem.

Dále klinika zajišťuje profesionální dentální hygienu v ordinaci č. 7 – nejlépe po předchozím vyšetření ve výše uvedených ordinacích, event. na doporučení jiného zubního lékaře, i mimo FNKV. Objednání na dentální hygienu je možné v recepci kliniky a na telefonu: 267 163 268. Další informace v recepci na již uvedeném telefonním čísle.

V mimopracovní době se při potřebě akutního ošetření obraťte na Stomatologickou pohotovost Spálená 12, Praha 1.

Vždy platí možnost ošetření na pracovištích FN Královské Vinohrady.

**Při akutním onemocnění a problémech při vyhledávání lékařské pomoci neváhejte kontaktovat SOS telefon proděkana pro studium a výuku +420 724 292 312.**

## OČKOVÁNÍ PROTI HEPATITIDĚ B

Studenti lékařských fakult jsou v souladu s § 9 vyhlášky MZ č. 537/2006 Sb. povinni absolvovat očkování proti virové hepatitidě B – většina čerstvě nastupujících studentů toto očkování absolvovala v rámci povinných očkovaní (hexavakcína) – ti jen doloží potvrzení od svého praktického lékaře, že byli očkovaní.

Studenti, jichž se povinné očkování netýkalo (cizinci, starší studenti) musí očkování absolvovat – u svého praktického lékaře, nebo ve Vakcinačním centru FN Královské Vinohrady (Klinika pracovního a cestovního lékařství – pavilon I).

Ve druhém případě Vám studijní oddělení vydá potvrzení, na jehož základě Vám Centrum očkování zajistí. V případě cizí státní příslušnosti se hradí poplatek 200 Kč za aplikaci očkovací látky.

## TUTORSKÝ SYSTÉM

V případě studijních či osobních problémů vzniklých v průběhu studia se můžete obrátit na proděkana pro studium a výuku, na některého z jeho zástupců nebo na svého tutora - tím je některý ze zkušených učitelů fakulty - každá studijní skupina má v 1. ročníku svého konkrétního tutora přiděleného - tutoři se vám představí v prvních týdnech výuky.

## 11. STRAVOVÁNÍ

<http://www.lf3.cuni.cz/3LF-304.html>

Studenti prezenčního studia na vysoké škole mají nárok na dotované stravování v menzách – v našem případě v menzách Univerzity Karlovy.

**Cena studentského menu (polévka, hlavní jídlo, čaj) v menzách UK se pohybuje v průměrné ceně 65 Kč, včetně DPH.** Výše státního příspěvku na jedno jídlo se vyhláší vždy na kalendářní rok, pro rok 2019 je to 17,95 Kč. Více informací naleznete na adrese: <http://www.kam.cuni.cz>.

## MENZY UK V PRAZE

ALBERTOV	Praha 2	Albertov 7
ARNOŠTA Z PARDUBIC – uzavřena z důvodu rekonstrukce, předpokládané otevření duben 2020	Praha 1	Voršilská 1
BUDEČ	Praha 2	Wenzigova 20
HOSTIVAŘ	Praha 10	Weilova 2
JEDNOTA – uzavřena z důvodu rekonstrukce, předpokládané otevření 30. 9. 2019	Praha 1	Opletalova 38
KAJETÁNKA	Praha 6	Radimova 12
PRÁVNICKÁ	Praha 1	Nám. Curieových 7
SPORT	Praha 6	J. Martího 31
TROJA - uzavřena z důvodu rekonstrukce, předpokládané otevření podzim 2019	Praha 8	Pátkova 3

Informace o aktuálních změnách v možnostech stravování v menzách UK hledejte zde:  
<https://kam.cuni.cz/KAM-4.html>

## **STRAVOVÁNÍ V BUFETU NA FAKULTĚ A VE FAKULTNÍ NEMOCNICI KRÁLOVSKÉ VINOHRADY**

Studenti se mohou stravovat i v bufetu v přízemí fakulty a v závodní jídelně Fakultní nemocnice Královské Vinohrady (FNKV). Na základě smlouvy s Kolejemi a menzami UK mají naši studenti nárok na slevu ve výši dotace na jedno hlavní jídlo denně. Nedotovanou stravu v jídelně FNKV je možno konzumovat neomezeně – závodní jídelna funguje formou samoobsluhy.

Zájemci o dotovanou stravu v závodní jídelně Fakultní nemocnice Královské Vinohrady (FNKV) si mohou zakoupit platební karty pro stravování na **Studijním oddělení fakulty. Zálohová cena jedné karty je 200 Kč, a tato částka se studentovi po vrácení karty (např. při ukončení studia) vyplatí zpět.** Zakoupenou kartu si studenti „nabijí“ penězi v budově závodní jídelny FNKV (pavilon W).

V případě stravování v bufetu v přízemí fakulty je třeba k čerpání slevy předložit průkaz studenta (UK nebo s licenci ISIC). Úhrada poté proběhne bezhotovostním stykem po nabití finančního kreditu na průkaz, v hotovosti nebo lze hradit platební kartou.

## **12. VĚDA A VÝZKUM**

<http://www.lf3.cuni.cz/3LF-39.html>

Moderní medicína je nepředstavitelná bez nejnovějších vědeckých poznatků a výzkumná činnost je proto prioritou Univerzity Karlovy. Jakožto studenti 3. LF UK se můžete do výzkumu zapojit kdykoli během studia v rámci nepovinných aktivit a ve třetím a čtvrtém ročníku je tzv. studentská vědecká aktivita navíc součástí povinně volitelných předmětů. Účast na některém z mnoha výzkumných projektů na fakultě Vám nejen umožní vidět mnohdy vzrušující pozadí „vědeckých faktů“ popsaných v učebnicích a přednášených učiteli a naučit se mnoha praktickým dovednostem, ale také si rozšířit obzory a proniknout do nových, hlubších způsobů přemýšlení o světě kolem nás.

Každoročně pořádaná Studentská vědecká konference je pak příležitostí prezentovat Vaše výsledky před výzkumníky z jiných oborů i dalšími studenty a mimo jiné si tak natrénovat komunikační dovednosti tolik potřebné pro každého lékaře. Výzkumné aktivity jsou navíc velkou výhodou, pokud se hodláte hlásit na postgraduální studium na českých a zejména zahraničních univerzitách, a kontakty, které při výzkumu navážete, Vám mohou pomoci i při hledání zaměstnání.

Nejjednodušším způsobem, jak se do medicínského výzkumu zapojit, je kontaktovat přímo člověka, který se výzkumně zabývá tématem, které Vás zajímá, požádat o detailnější informace a nabídnout se jako další člen týmu. Samozřejmě ne vždy bude možné Vašemu zájmu vyhovět z kapacitních, technických či jiných důvodů, ale 3. lékařská fakulta vědeckou činnost svých studentů velmi podporuje a vedoucí a členové jejích výzkumných týmů Vás mezi sebou rádi přivítají.

## **13. ERASMUS+**

<https://www.lf3.cuni.cz/3LF-532.html>

Program Erasmus+ je spolufinancován ze zdrojů EU a MŠMT ČR a byl vytvořen se záměrem podpořit vzájemné vztahy a spolupráci vysokých škol v rámci evropského prostoru, zkvalitnit jazykovou výuku, informovat o vzdělávacích systémech v různých zemích a dát vzdělání evropský rozměr.

Finanční podpora je poskytována pouze studentům, kteří řádně ukončili minimálně první ročník vysokoškolského studia na vysílající vysoké škole. Po celou dobu studia v zahraničí musí být student řádně zapsán ke studiu na vysílající instituci, tzn., že nemůže ukončit studium (absolvováním státních závěrečných zkoušek atd.) před ukončením studijního pobytu v zahraničí. Podrobné informace o postupu při vyřizování zahraničního pobytu naleznete na webových stránkách RUK nebo vám je podá fakultní koordinátor programu Erasmus MUDr. Jana Dáňová, Ph.D. (e-mail: [jana.danova@lf3.cuni.cz](mailto:jana.danova@lf3.cuni.cz)) a Mgr. Marika Bendová (e-mail: [marika.bendova@lf3.cuni.cz](mailto:marika.bendova@lf3.cuni.cz)).

## 14. KNIHOVNA – SVI 3. LF UK

<http://www.lf3.cuni.cz/cs/pracoviste/svi>

Informace o Středisku vědeckých informací 3. LF (SVI), provozu knihovny a půjčovny, webový katalog knihovny, informace o službách a dalších aktivitách najdete na webových stránkách SVI nebo jsou vyvěšeny na nástěnce před knihovnou. Aktuální informace a nabídky jsou publikovány v časopise VNS. Půjčovnu knih a studovnu s volným výběrem naleznete **v přízemí v budově děkanátu v levém křídle** (v blízkosti bufetu). Vstupními dveřmi vstoupíte do výpůjčního protokolu, kde se dokumenty půjčují a vrací přes počítačový systém. Elektronickým turniketem, který funguje na Průkaz studenta UK, projdete do volně přístupných skladových prostor a do studovny s volným výběrem, kde si sami můžete vybrat knihy ke studiu domů či do studovny. Využívání půjčovny a studovny je podmíněno Vaší registrací v knihovně. K tomu postačí index nebo potvrzení o studiu, vyplnění přihlášky a seznámení se s pravidly (Výpůjční řád SVI 3. LF). Registrace je platná pouze jeden akademický rok a musí se každoročně obnovovat. Jako čtenářský průkaz slouží Průkaz studenta UK. V knihovně si můžete půjčit monografie, učební texty, časopisy, videokazety, diplomové práce, disertační a habilitační práce na vyžádání, speciální dokumenty, např. CDROM, videa. SVI zajišťuje přístup k zakoupeným **elektronickým zdrojům – e-books 301 oborových titulů + e-journal 16.000 titulů**.

Přístup k elektronickým zdrojům a databázím je umožněn z každého počítače z fakulty a cestou tzv. vzdáleného přístupu i z jakéhokoliv počítače, tedy i z domova nebo kolejí. Ve studovně naleznete i **počítač se samoobslužným skenerem**, na kterém si můžete převést své tištěné materiály do digitální podoby, současně z něj můžete přistupovat do všech elektronických zdrojů, včetně elektronických knih nebo na Internet. Počítač je propojen i se síťovou tiskárnou v přízemí fakulty. Do knihovny a studovny je zakázáno chodit s věcmi, batohy, jídlem a pitím a zapnutým mobilem. K uložení vašich věcí slouží uzamykatelné skříňky na chodbě před knihovnou nebo ve vestibulu fakulty.

### KONTAKTY

**Půjčovna:** Petra Konfrštová, Ivana Konfrštová, tel. 267 102 103, e-mail: [knihovna@lf3.cuni.cz](mailto:knihovna@lf3.cuni.cz)

**Vedoucí SVI 3. LF:** PhDr. Martina Hábová, tel. 267 102 547, e-mail: [svi@lf3.cuni.cz](mailto:svi@lf3.cuni.cz)

### OTEVÍRACÍ HODINY KNIHOVNY

**Od 16. 9. 2019 je knihovna otevřena:**

pondělí až čtvrtek 8:00 – 12:00 13:00 – 15:00  
pátek 8:00 – 13:00

S sebou si vezměte potvrzení o studiu a Průkaz studenta UK.



Pro studenty i pedagogy jsou začátkem akademického roku každoročně SVI organizovány **prodejní výstavy studijní a odborné lékařské literatury jak české, tak zahraniční**, kde si lze s výraznou slevou zakoupit novou studijní literaturu. Výstavy jsou avizovány na webu SVI, na nástěnce SVI a v interním fakultním časopise VNS.

SVI vydává fakultní časopisy – týdeník **Vita Nostra Servis (VNS)**, ve kterém jsou aktuální informace z fakulty pro studenty a zaměstnance (tištěná verze je umístěna k rozebrání ve vestibulu fakulty, elektronická je vystavena na www stránkách fakulty nebo se lze přihlásit k automatickému odběru (<http://www.lf3.cuni.cz/vns>) a čtvrtletník **Vita Nostra Revue (VNR)** (<http://www.lf3.cuni.cz/vnr>).

## 15. IT SLUŽBY NA 3. LF

<http://www.lf3.cuni.cz/3LF-633.html>

Výpočetní středisko 3. LF UK zajišťuje provoz IT systémů fakulty a zajišťuje podporu všem zaměstnancům a studentům při řešení problémů s přístupem a využitím poskytovaných služeb.

**Pro přístup k většině IT služeb je nezbytné:**

- 1) Vlastnit platný **Průkaz studenta UK** (<http://www.cuni.cz/UK-1444.html>).

Pro přístup k IT službám se jako uživatelské jméno používá tzv. „osobní číslo“, které je na průkazu UK uvedeno pod fotografií.

- 2) Nastavit si ověřené heslo **systému CAS** – Centrální autentizační služba UK (<http://www.lf3.cuni.cz/3LF-634.html>).

Při vydávání Průkazu studenta UK obdrží každý student vytištěné tzv. iniciální heslo CAS – toto heslo je nezbytné nejpozději do 5ti dnů změnit na tzv. „ověřené“ heslo na adrese <http://cas.cuni.cz>.

V případě nedodržení 5ti denní lhůty na změnu iniciálního hesla či později v případě zapomenutí již nastaveného hesla CAS je nezbytné navštívit znovu výdejní centrum průkazů UK, nebo výpočetní středisko 3. LF UK (místnost 535), kde, po ověření totožnosti a předložení průkazu UK, bude provedena obnova hesla. V případě obnovy zapomenutého hesla na webových stránkách CAS je takto obnovené heslo označováno jako tzv. „neověřené“ a takové heslo nelze použít pro přístup ke všem IT systémům, které 3. LF UK nabízí, je opět nutné provést obnovu hesla s ověřením totožnosti ve výdejním centru průkazů UK či na výpočetním středisku 3. LF UK. Heslo lze obnovit **pouze při osobní návštěvě s ověřením totožnosti** (nelze tedy provést na základě telefonické či emailové žádosti).

- 3) Nastavit si přístupové heslo k bezdrátové síti **EDUROAM** (<http://www.eduroam.cz>, <http://uvt.cuni.cz/UVT-75.html>).

Po nastavení validního hesla v systému CAS (viz. Bod 2) je výhodou si také nastavit přístupové heslo k WiFi bezdrátové síti EDUROAM – v levém sloupci nabídky pod položkou „Další účty“ kliknout na „Nastavit heslo pro eduroam realm cuni.cz“ (nebo přímo přes tento <http://cas.cuni.cz/domain/eduroam> odkaz).

Uživatelské jméno pro přístup k bezdrátové síti EDUROAM je ve tvaru <vaše osobní číslo>@cuni.cz (tzn. např. 12345678@cuni.cz a jeho přesná podoba je uvedena na stránce s formulářem pro nastavení hesla).

V případě problémů s připojením kontaktujte výpočetní středisko 3. LF UK – místnost 535.

Wi-Fi signálem EDUROAMu jsou pokryty veškeré prostory budovy děkanátu, pavilonu X, pavilonu K, pavilonu CH, pavilonu S ve FNKV, budovy 19 v SZÚ a budovy Ke Karlovu 4. Signál je dostupný ve všech místnostech a posluchárnách a měl by umožnit připojení i menším zařízením se slabším příjmem, jako jsou tablety a mobilní telefony. Připojit se lze i před budovami uvedených lokalit a v jejich blízkosti.

Síť podporuje specifikace 802.11 a/b/g/n.

## STUDIJNÍ INFORMAČNÍ SYSTÉM (SIS) – <http://is.cuni.cz/studium>

Ti z vás, kteří vyplňovali přihlášku na naši fakultu pomocí elektronického formuláře nebo si průběh a výsledky přijímacího řízení prohlíželi na internetu, už vlastně Studijní informační systém (dále jen SIS) znají, resp. jeho část určenou pro uchazeče – „Elektronická přihláška“ a „Průběh přijímacího řízení“. SIS je však mnohem komplexnější. Slouží k evidenci vašich studijních povinností, průběhu studia, osobních informací, k evidenci vyučovaných předmětů, učitelů, zápisu studijních povinností atd. SIS naplňuje studijní oddělení (vaše studijní plány, průběh studia, osobní data, aj), splnění zkoušky či zápočtu či termíny ke zkouškám vyplňují vyučující. Studenti využívají interaktivní možnosti SIS (např. při přihlašování ke zkoušce nebo k tématu bakalářské práce) či zápisu volitelných předmětů (dále VP) a povinně volitelných kurzů (dále PVK) anebo mohou opravit svá osobní data. Prostřednictvím SIS s vámi komunikuje studijní oddělení a mohou i vyučující nebo studenti mezi sebou.

SIS se skládá z veřejných nebo neveřejných aplikací, které jsou tematicky rozdělené, ale dohromady tvoří pevný celek, v němž se data vzájemně prolínají a doplňují. Pro plnohodnotnou práci a přístup ke všem zprovozněným aplikacím SIS je nutné se přihlásit a to pomocí CAS. Viz informace výše.

Pro vás mohou být zajímavé tyto aplikace:



### **Osobní údaje**

Tato aplikace umožňuje prohlížení vašich osobních údajů, jejich změny a eventuálně nastavení údajů, které se mohou nebo naopak nesmí zveřejňovat. Zde můžete opravit pro studijní oddělení svůj e-mail.



### **Termíny zkoušek – přihlašování**

Většina pracovišť vypisuje termíny ke zkouškám v SIS. Pomocí této aplikace se můžete k vypsaným termínům přihlašovat nebo si termín zarezervovat.



### **Výsledky zkoušek – prohlížení**

Aplikace slouží pro Vaši kontrolu splněných či nesplněných studentských povinností, zobrazuje data splnění zápočtu, známky ze zkoušek, eventuálně na kolikátý pokus byla zkouška splněna nebo přepočítá kredity i vyhodnocuje váš průměrný studijní výsledek. Výsledky plnění studijních povinností zapisují vyučující téměř ihned po složení zkoušky či zápočtu, které se zde promítají on-line.



### **Předměty**

Aplikace umožňuje vyhledat vyučované předměty (podle různých kritérií) a u vybraného předmětu zobrazit informace o něm – jméno vyučujícího, garantující pracoviště, počet hodin v zimním a letním semestru, examinaci, podmínky pro splnění předmětu, anotaci, sylabus, doporučenou literaturu atd.



### **Rozvrh**

Zatím je tato aplikace zprovozněna pouze částečně – při zápisu PVK a VP pro předběžný rozpis výuky v těchto předmětech



### **Zápis předmětů a rozvrhu**

Tato aplikace umožňuje studentům zápis předmětů. Zatím se na naší fakultě používá pouze pro zápis VP a PVK.

## **DATABÁZE VÝUKA – <http://vyuka.lf3.cuni.cz>**

Základním zdrojem informací o přednáškách, seminářích a praktikách je elektronická databáze Výuka, kterou najdete na adrese <http://vyuka.lf3.cuni.cz>. V této databázi jsou k dispozici detailní popisy všech výukových jednotek včetně studijních materiálů, doporučené literatury atd. Můžete zde pokládat svým učitelům dotazy týkající se dané přednášky či semináře a každou výukovou jednotku či předmět můžete také okamžitě ohodnotit, včetně komentáře.

K databázi se přihlásíte pomocí stejných údajů jako do SIS – číslo studentského průkazu a heslo. Databáze umožňuje filtrování a vyhledávání podle ročníků, oborů či typu předmětu.

Budeme rádi za jakoukoli zpětnou vazbu ohledně aplikace Výuka, kterou nám můžete poslat přes formulář v dolní části aplikace pod roletkou Nápověda.

## **ELEKTRONICKÝ ROZVRH - <http://rozvrh.lf3.cuni.cz>**

**Od akademického roku 2019/20 se připravuje spuštění pilotní verze aplikace elektronického rozvrhu fakulty, kterou najdete na adrese <http://rozvrh.lf3.cuni.cz>. V aplikaci je k dispozici kompletní rozvrh všech studijních oborů a ročníků, a to jak v podobě vhodné pro přímé prohlížení na webu, tak v různých exportních formátech (CVS/Excel, ICS/iCal) i v tabulkové podobě vhodné k dalšímu zpracování a tisku.**

Pro přístup do aplikace je nutné platné uživatelské jméno (číslo studenta) a heslo v systému CAS (<http://cas.cuni.cz>).

Kontaktní email pro řešení problémů, které se v průběhu pilotního provozu mohou objevit, je [rozvrh@lf3.cuni.cz](mailto:rozvrh@lf3.cuni.cz).

## **FAKULTNÍ WEBOVÉ STRÁNKY – <http://www.lf3.cuni.cz>**

Oficiální fakultní web naleznete na adrese <http://www.lf3.cuni.cz>. Nachází se na něm mnoho důležitých a potřebných informací, které jsou rozděleny podle věcných oblastí – horní lišta navigace. Aktuální informace o studiu, rozvrhy, události a mnoho dalšího naleznete v Menu Studenti na adrese <http://www.lf3.cuni.cz/3LF-42.html>. Z velkého množství informací na webu lze namátkou uvést:

- Telefonní seznam – <https://www.lf3.cuni.cz/3LF-379.html>
- Předpisy fakulty, směrnice a příkazy děkana – <http://www.lf3.cuni.cz/3LF-50.html>
- Rozcestník na stránky pracovišť fakulty – <http://www.lf3.cuni.cz/3LF-54.html>
- Kalendář akcí a událostí – naleznete ve spodní části úvodní stránky fakultního webu
- Úřední deska – <http://www.lf3.cuni.cz/3LF-51.html>
- Fakultní časopisy VNS a VNR – <http://www.lf3.cuni.cz/3LF-253.html>
- Vedení fakulty – <https://www.lf3.cuni.cz/3LF-1169.html>
- Rozvrhy – <http://www.lf3.cuni.cz/3LF-70.html>
- Akademický senát – <http://www.lf3.cuni.cz/3LF-174.html>
- Formuláře – <http://www.lf3.cuni.cz/3LF-48.html>
- Středisko vědeckých informací a knihovna – <http://www.lf3.cuni.cz/cs/pracoviste/svi/>

Naleznete zde ale mnoho a mnoho dalších informací. Stačí stránky navštívit a podívat se. Některé informace a materiály mohou být přístupny pouze po přihlášení pomocí stejného jména a hesla jako je do CAS.

## TISKOVÉ SLUŽBY – TISK A KOPÍROVÁNÍ – TISKOVÝ SYSTÉM SAFEQ

Studenti mohou využívat multifunkční zařízení OCE v přízemí fakulty (v prostoru mezi Syllabovou a Burianovou posluchárnou), které je softwarově propojené s tiskovým systémem SafeQ. Zařízení umožňuje tisk a kopírování. Pro kopírování potřebujete Průkaz studenta UK a nabitý finanční kredit. Pro tisk ještě nastavené heslo v CAS. Kredit se nabíjí u vedoucí SVI, místnost č. 547 PhDr. Martiny Hábové nebo paní Ivany Ježkové – místnost č. 532. S heslem vám poradí pracovníci Výpočetního střediska – místnost č. 535.

Tiskový systém SafeQ umožňuje po přihlášení na adrese <http://safeq.lf3.cuni.cz> zkontrolovat výši vašeho kreditu nabitého na Průkazu UK, ovládat tiskové úlohy ještě před vytištěním (stornovat je, znovu vytisknout, vymazat omylem poslané úlohy k tisku, ...)

Návod, jak pracovat s tiskovým systémem SafeQ je vyvěšen na stránce SVI: <http://www.lf3.cuni.cz/cs/pracoviste/svi/reprografie/repro-student/> (návodů jsou k dispozici po přihlášení na fakultních stránkách přes CAS).

Tisk pro studenty je možný z:

- počítače pro studenty v knihovně
- volně přístupných počítačů ve vestibulu fakulty

## E-MAIL PRO STUDENTY

Každý student automaticky získává oficiální emailovou adresu studenta 3. LF UK. Podrobné informace o tvaru emailové adresy společně s návody pro nastavení emailových klientů naleznete na adrese <http://mailadmin.lf3.cuni.cz>. Pro přihlášení je nutné uživatelské jméno a heslo do centrálního autentizačního systému UK (CAS) – viz výše.

K fakultnímu emailu lze také přistupovat přes webové rozhraní na adrese <http://webmail.lf3.cuni.cz>.

## VSTUP DO BUDOVY

Vstupní dveře do budovy fakulty jsou vybaveny elektronickým zámekem. Dveře bývají zamčeny v době nepřítomnosti ostrahy během nočních a víkendových kontrolních obchůzek. Tento zámek můžete otevřít po přiložení platného Průkazu studenta UK na čtečku karet. Pro vstup do budovy je čtečka umístěna na sloupku vlevo vedle dveří. (Bílá krabička s modrou diodou). Pro odchod je čtečka umístěna na zdi napravo od vrátnice. **Pokud je vše v pořádku, blikne po přiložení průkazu studenta na čtečce krátce zelená dioda a čtečka krátce pípne a otevře dveře. Pokud čtečka blikne červeně a zapíská dlouze, není vaše karta registrována v elektronickém systému ovládajícím zámek. V takovém případě kontaktujte pracovníky Výpočetního střediska. Pokud čtečka na přiloženou kartu nereaguje – tj. svítí pořád modře, je pravděpodobně poškozen čip uvnitř karty a musíte si ve Výdejním centru karet (informace viz <http://cuni.cz/UK-3249.html>) zajistit výměnu karty.**



# STUDENTSKÁ ČÁST VADEMECA

aneb Pohled z druhé strany

1. ÚVOD
2. RADY KE STUDIU
3. STUDENTSKÝ ŽIVOT





# 1. ÚVOD

Ahoj!

Vítáme Tě na 3. lékařské fakultě! V předchozí části jsi měl/a možnost si přečíst o organizaci studia jako takového. A teď k tomu zajímavějšímu! ;)

Brzo zjistíš, že jsme spíše taková rodinná fakulta. Určitě se nemusíš bát někoho zastavit na chodbě a zeptat se třeba na cestu do tajemné komnaty 106. Je nás méně a pořádáme spoustu akcí – ať už společenských nebo studijních, kde máš možnost se seznámit s kolegy ze všech ročníků. Máme totiž hned tři fakulní studentské spolky! O těch se dozvíte více v posledním oddíle věnovaném studentskému životu.

V Dobronicích jste dostali přiděleného kruhového „coache“ z vyššího ročníku – ti Vás také rádi zasvědí do toho, jak to na naší fakultě chodí. Od toho tu teď a také po celý rok jsou. Na začátku semestru každému kruhu připadne i jeden z už vystudovaných lékařů, se kterým budeš řešit studijní záležitosti a třeba Ti může i pomoci domluvit stáž na oddělení.

Tím hlavním, kde bys určitě neměl/a chybět je **ORIENTAČNÍ DEN konaný v neděli 29. 9. 2019** v prostorách fakulty (program se k Vám včas dostane a bude zveřejněný na stránkách fakulty). Zde se dozvíš spoustu důležitých informací od vedení fakulty a zástupců jednotlivých předmětů, studenti Tě provedou po prostorách fakulty a nemocnice, a večer Tě čeká křest na Beáníích.

Medicína totiž nemusí být jen o ležení v knížkách!

**Přejeme Ti hodně štěstí do dalších let, a abys na svá studia vzpomínal/a s láskou v srdci a slzou v oku. Protože tohle krásné období ještě nezatížené všemi starostmi světa dospělých nebude trvat věčně, tak si ho pojďme společně užít!**

Tvoji spolužáci z Trojky :-)

## 2. RADY KE STUDIU

### CO VÁS V PRVÁKU ČEKÁ?

Nejprve pár stručných vysvětlení. Výuka se skládá z přednášek, seminářů, praktických cvičení a stáží. Nabyté informace jsou testovány průběžnými zkoušenými, testy, zápočty a zkouškami.

**Přednášky** – Všechny základní informace k jakémukoliv tématu jsou řečeny právě na přednáškách, které tak tvoří jádro teoretické výuky. Účast na nich není kontrolována, je však doporučena. Sám už časem zjistíš, či přednášky pro Tebe budou přínosem a které si radši nastuduješ doma. Ze začátku se ale určitě vyplatí navštěvovat všechny.

**Semináře** – Vysvětlují nebo procvičují užší problematiku v malém počtu studentů důkladněji než přednášky. Podle současných pravidel stanoví povinnou procentuální účast na seminářích vedoucí předmětu.

**Praktická cvičení** – Na praktických cvičeních si procvičíte určité metodologické postupy, které je z didaktických důvodů lepší odzkoušet prakticky než pouze teoreticky probrat. Jsou povinná, pokud vyučující nestanoví jinak. Při neúčasti je lze nahradit s jiným kruhem – ovšem pouze po domluvě s vyučujícím.

**Stáže** – Konají se v nemocnicích a zajišťují tolik potřebný kontakt s pacienty. Jsou také povinné, pokud vyučující nestanoví jinak.

**Zkoušení/Test** – Až proberete předem určený ucelený díl učiva, následuje buď zkoušení nebo test. Pokud se vám nepovede napoprvé, máte obvykle dvě možnosti, jak to napravit. Tato průběžná zkoušení/testy jsou často nutná, abyste dostali zápočet.

**Zápočet** – Obvykle se získává po každém semestru a ukazuje zvládnutí půlročního učiva (které se kontroluje prostřednictvím průběžných zkoušení a testů). Můžete ho dostat za docházku, pokud splníte všechny průběžné testy a zkoušení, anebo na vás čeká zápočtový test či zápočtové zkoušení. V některých předmětech nemáte průběžná zkoušení a píšete jeden velký zápočtový test. To, co je potřeba k získání zápočtu z jednotlivého předmětu, Ti na začátku semestru řeknou na přednáškách či na seminářích – pokud neřeknou, zeptejte se! Získání zápočtu je podmínkou pro zápis na zkoušku z daného předmětu. Souhrn povinností k jeho získání by také měl být uveden v SISu.

**Zkouška** – Je vyvrcholením výuky daného předmětu. Souborná zkouška je buď písemná nebo ústní před komisí složenou z učitelů v daném předmětu.

### **Stáže v nemocnici již v 1. semestru!**

Při stáži se studenti prokazují zelenou identifikační kartou studenta UK nebo ISICem a bílou papírovou identifikační kartou ÚVN pro studenty. Obě karty jsou umístěny v jednom průhledném plastovém obalu zavěšeném pomocí kovové klipsy na pracovním oděvu. V době stáží studenti používají čistý pracovní oděv – bílý plášť a bílé boty, je možné i bílé kalhoty a bílou košili nebo tričko.

## ČASTÉ DOTAZY

### **Na koho se mohu obrátit ve studijních (pedagogických) záležitostech?**

Veškeré studijní (pedagogické) záležitosti vyřizuje studijní oddělení místnost 207 a 209 1. patro, budova B, 3. LF UK, kde mají vždy nej přesnější informace. Kdykoli se můžete též obrátit na kteréhokoli z tutorů, a to nejen se studijními záležitostmi, ale i se zdravotními, osobními či jinými problémy.

### **A co doklady? Kde získám doklad o zapsání ke studiu?**

Dokladem je Průkaz studenta Univerzity Karlovy, který zároveň slouží jako průkaz do knihovny. Za poplatek přibližně 200 Kč se vydává i v ISIC variantě, která studentovi umožní přístup k řadě výhodných slev. Papírové potvrzení o studiu lze získat také na studijním oddělení.

### **Je na fakultě wifi?**

Ano, na fakultě funguje síť EDUROAM, pro přístup do ní si musíš nastavit speciální heslo na stránce <https://ldap1.cuni.cz/domain/eduroam/nomenu/1>. Dále postupuj podle návodu na <http://uvt.cuni.cz/UVT-75.html>. Tato bezdrátová síť funguje také na všech ostatních fakultách Univerzity Karlovy a v budovách většiny českých i zahraničních univerzit.

### **Za jakých podmínek mohu být zapsán do dalšího ročníku?**

Do dalšího ročníku může být zapsán student, který splnil požadavky dle Pravidel pro organizaci studia 3. LF UK.

### **Jsou praktika a stáže povinné?**

Ano, jsou povinné. Povinná docházka je obvykle minimálně 80%.

### **Jsou semináře povinné?**

Ano, semináře povinné jsou, pokud vyučující nestanoví jinak.

### **Jsou přednášky povinné?**

Povinná výuka je všechna ta, která tvoří jádro odborné výuky. Účast na nich však není kontrolována, je pouze doporučena.

### **Kde získat učebnice nutné pro studium v prvním ročníku?**

Mezi prodejny vhodné pro studenty lékařských fakult patří Zdravotnická literatura v Lípové ulici na Praze 2 a Prodejna učebnic Univerzity Karlovy v Celetné ulici na Starém městě, která poskytuje všem studentům Univerzity Karlovy po celý říjen výhodné slevy. Použité učebnice můžete získat přímo od studentů vyšších ročníků – stačí se podívat na burze učebnic – viz níže.

### **Co je to děkanský den?**

Je to den vyhlášený děkanem naší fakulty, kdy neprobíhá výuka a studenti se tak mohou účastnit různých akcí. Těšit se můžeš na tradiční Dean's Day pořádaný EC Trimedem.

## CO BUDETE POTŘEBOVAT

Na stáži v nemocnici, stejně jako na laboratorní a pitevnické cvičení, budete potřebovat bílý plášť. Doporučujeme pořídit si plášť s logem 3. lékařské fakulty, který je možno zakoupit na studijním

oddělení. Do nemocnice se vám může také hodit bílé tričko, i to nabízíme v několika verzích s fakultním logem k zakoupení.

## OSLOVOVÁNÍ PEDAGOGŮ

Většina osob, se kterými přijdete na 3. LF do kontaktu vlastní jeden či více různých titulů. Obecně platí, že titulů (především těch pedagogických, ev. akademických) by se mělo používat při oslovování vašich pedagogů – tedy v úředním styku na fakultě. Pedagogy není tedy vhodné oslovovat „pane Procházko“, ale „pane doktore“, „pane profesore“ atd.

Tituly, které naleznete před jménem, jsou vědecko-pedagogické nebo akademické. Mezi pedagogické patří podle důležitosti směrem od nejnižší k nejvyšší hodnoti: as. (asistent),

doc. (docent) a prof. (profesor). Z akademických titulů na 3. LF UK nejčastěji potkáte samozřejmě nositele titulu MUDr. (doktor medicíny), dále Ing. (inženýr), Mgr. (magistr – absolventi magisterských studijních programů). Tyto tituly informují o tom, jakou vysokou školu nositel titulu vystudoval.

Za jménem můžete nejčastěji nalézt vědecké tituly jako Ph.D., CSc., DrSc. Dřívější dvoustupňový systém CSc. (kandidát věd, nižší hodnost) a DrSc. (doktor věd, vyšší hodnost) byl nahrazen jednostupňovým systémem Ph.D. Nositelé jeho titulu museli dosáhnout mezinárodně uznaných vědeckých výsledků.

Jak již bylo řečeno, na půdě univerzity je žádoucí oslovovat Vaše pedagogy jejich tituly. Jak se v nich vyznat? Vaše pedagogy je záhodno oslovovat pedagogickými tituly (as., doc., prof.). Pokud nevíte, který z titulů váš vyučující vlastní (každý z vyučujících by se ale na první hodině měl představit) a pokud se bojíte, že někoho budete oslovením degradovat, můžete oslovovat akademickým titulem – nejčastěji pane doktore, kde se prakticky nikdy nespletete, a nevzniká riziko komunikačních problémů.

## UČEBNÍ TEXTY PRO STUDIUM NA 3. LF

Pokusili jsme se shrnout studijní materiály, které v minulosti pomohly většině studentů ke zdárnému splnění všech svých povinností. Berte to jako naši upřímnou snahu vám pomoci se vyznat v té kupě dostupné literatury. Jde o zjednodušený a studenty doporučovaný seznam základních knih. Jak vám budou říkat přednášející i asistenti: „Je nám jedno, z čeho se učíte. Musíte to ale umět správně.“

Aktuální informace o doporučené literatuře najdete ve Studijním informačním systému (SISu) na adrese <https://is.cuni.cz/studium> v aplikaci Předměty – pokud je tam nenajdete, připomeňte to svým učitelům! Případně právě učitelé vás o doporučené literatuře budou informovat nejlépe.

Základním zdrojem informací o přednáškách, seminářích a praktikách je elektronická databáze Výuka, kterou najdete na adrese <http://vyuka.lf3.cuni.cz>. V této databázi jsou k dispozici detailní popisy všech výukových jednotek, včetně studijních materiálů, doporučené literatury či audio a video nahrávek (bližší informace viz výše).

### Elektronické materiály

- Funkce buněk a lidského těla – <http://fbt.cz/cz>
- Mikroskopický atlas – <http://old.lf3.cuni.cz/histologie/252.php>
- Histologický atlas – Portál: Buněčné základy medicíny (3. LF UK)  
[http://www.wikiskripta.eu/index.php/Port%C3%A1l:Modul\\_Bun%C4%9B%C4%8Dn%C3%A9\\_z%C3%A1klady\\_medic%C3%ADny\\_\(3.\\_LF\\_UK\)](http://www.wikiskripta.eu/index.php/Port%C3%A1l:Modul_Bun%C4%9B%C4%8Dn%C3%A9_z%C3%A1klady_medic%C3%ADny_(3._LF_UK))
- Wikiskripta – <http://www.wikiskripta.eu/index.php/Home>
- Moodle online kurzy – <http://moodle.lf3.cuni.cz/>

## BURZA UČEBNIC A VÝSTAVY STUDIJNÍ LITERATURY

Tradiční burza ve vestibulu fakulty byla z praktických důvodů nahrazena elektronickou burzou 3. LF na Facebooku. Níže přidáváme užitečné odkazy.

**Bazar knih / Book Market:** <https://www.facebook.com/groups/331830503629886/>

**Burza učebnic 3. LF:** <https://www.facebook.com/groups/427683890947535/?fref=ts>

Na tomto místě se dají sehnat všechny možné studijní materiály. Prodávajícími jsou studenti vyšších ročníků. Velká výhoda spočívá v tom, že touto cestou se dají sehnat i učebnice, které se už dlouhou dobu nevydaly (Zrození člověka na embryologii), ale přesto jsou stále tím nejlepším v oboru. Velkou roli taky samozřejmě hraje nižší cena, než u nově koupené učebnice.

Další každoročně očekávanou akcí na 3. LF jsou výstavy studijní literatury, které pořádá SVI 3. LF ve spolupráci se samotnými nakladatelstvími vydávající knihy s lékařskou tematikou (Grada, Galén, Maxdorf, ...). Výhodou takto zakoupených učebnic je poskytnutá sleva v rozmezí 10–20% (závisí na konkrétním nakladatelství). Tyto výstavy se pořádají většinou v polovině října.

Proto neutíkejte hned do nejbližšího krámků, abyste si koupili knihy z doporučené literatury, ale raději počkejte, jestli byste nemohli ušetřit nějaké ty kačky. Vystačit si můžete také dost dobře pouze s vypůjčenou literaturou z knihoven.

## KNIHOVNY

Zajímavou možností jak získat potřebné učebnice jsou slušně vybavené pražské knihovny. Pokud například potřebujete sehnat učebnici imunologie od Bartůňkové z knihovny při 3. lékařské fakultě, vyplatí se půjčit si jí s mírným předstihem a ne až v první den daného kurzu. Knihy můžete vyhledávat, rezervovat či prodlužovat na adrese <http://ckis.cuni.cz/>. Zároveň můžete navštívit také knihovny ostatních lékařských fakult nebo jiné:

- Národní lékařská knihovna Sokolská 54, Praha 2 ([www.nlk.cz](http://www.nlk.cz))
- Městská knihovna Mariánské nám. 1, Praha 1 ([www.mlp.cz](http://www.mlp.cz))
- Knihovna Akademie věd ČR Národní 3, Praha 1 ([www.lib.cas.cz](http://www.lib.cas.cz))
- Ústav vědeckých informací 1. LF UK (<http://uvi.lf1.cuni.cz>)
- Ústav vědeckých informací 2. LF UK (<http://knihovna.lf2.cuni.cz>).

## VŠEOBECNÉ LÉKAŘSTVÍ

### Molekulární biologie

Alberts B. et al.: Základy buněčné biologie. Espero Publishing. Ústí nad Labem, 1998

Kovář J.: Buněčná proliferace a mechanismy její regulace I., II. Karolinum, Praha, 2005

### Biochemie

Matouš Bohuslav et al: Základy lékařské chemie a biochemie. Galen, 2010. ISBN 978-80-7262-702-8  
František Duška, Jan Trnka: Biochemie v souvislostech. Díl I - Základy energetického metabolismu. Karolinum 2006. ISBN 80-246-1116-3

Miroslav Ledvina, Alena Stoklasová, Jaroslav Cerman: Biochemie pro studující medicíny I. a II. díl. Karolinum 2004. ISBN 80-246-0851-0

Koolman, J., Röhm, KH: Barevný atlas biochemie. Praha, Grada 2012. ISBN 978-80-247-2977-0



## **Genetika**

Thompson and Thompson: Klinická genetika: Robert L.Nussbaum, Roderick R. McInnes, Huntington F. Willard, 6th ed., Triton 2004, ISBN 80-7254-475-6

Sbírka příkladů z genetiky, I. Bárta, Z. Polívková, M. Langová, Karolinum, 2001, ISBN 80-246-0460-4

Základy lékařské genetiky, D. Pritchard, B.R. Korf, překlad Goetz a kol., Galén 2007, ISBN 978-80-7262-449-2

## **Histologie**

R. Lüllmann-Rauch: Histologie, Praha: Grada, 2012, ISBN 978-802-4737-294.

J.C. Junqueira, J. Carneiro, R. O. Kelley: Základy histologie, Jinočany: H&H, 1997

K.L. Moore, T.V.N. Persaud: Zrození člověka, Praha: ISV nakladatelství, 2002, ISBN 80-858-6694-3.

T. Sadler: Langmannova lékařská embryologie, Praha: Grada, 2011, ISBN 978-802-4726-403.

## **Imunologie**

Hořejší V, Bartůňková J. Základy imunologie, Triton 1998, 2002, 2005, 2009

## **Lékařská biofyzika**

Medicinská biofyzika. L. Navrátil, J. Rosina. 1.vyd. Praha, Grada, 2005.

Nukleární medicína I. Základní znalosti/ O. Lang. Praha: Karolinum, 1998. 33

## **Klinická medicína**

Psychologie nemoci. J. Křivohlavý – Grada Publishing, 2002

Ošetřovatelství I./ M. Rozsypalová, A. Šafránková, R. Vytejšková – Informatorium, 2009

Klíčové dovednosti sester/ Workman, B.A.; Bennett, L.A., Grada Publishing, 2006

Kapitoly z ošetřovatelské péče I. a II./ Mikšová, Z. a kol., Grada Publishing, 2006

## **Lékařská terminologie – latina**

Latinská lékařská terminologie/ P. Nečas, E. Schánělová, K. Čebišová - Praha: Karolinum, 2017

## **FYZIOTERAPIE**

### **Anatomie + histologie**

Linc, R., Doubková, A.: Anatomie hybnosti I. díl a II. díl. Karolinum Praha, 2003, 2001

Linc, R., Doubková, A.: Anatomie hybnosti III. Díl. Karolinum Praha, 2001 (tato skripta jsou v podstatě nezbytností)

Čihák, R.: Anatomie I. Grada, Avicenum Praha, 2001

### **Biofyzika a fyzikální léčebné metody**

J. Rosina, H. Kolářová, J. Stanek – Biofyzika pro studenty zdravotnických oborů

### **Biologie**

Otová, B.; Kapras, J. a kol.: Biologie člověka pro bakalářské studium na lékařských fakultách, Praha 1997

### **Fyziologie**

Rokyta, R.: Fyziologie – pro bakalářská studia v medicíně, přírodovědných a tělovýchovných oborech, ISV, Praha 2000

## **Fyzioterapie I. – vyšetřovací postupy**

Janda, V. a kol.: Svalové funkční testy, Grada Publ. 2004

J. M: Gross, J. Fetto, E. Rosen – Vyšetření pohybového aparátu Kineziologie (Poznámky)

## **Lékařská etika**

Haškovcová, H.: Lékařská etika. Praha: Galén, 2002.

## **Lékařská terminologie**

Beran, A.: Základy lékařské terminologie (interní elektronické skriptum)

## **Masáž a měkké techniky**

Žaloudek, K.: Masáž, SZN, Praha, 1965

Capko, J.: Základy fyziatrické léčby. Praha Grada Publ., 1998 (hodí se i na biofyziku)

## **Rehabilitační propedeutika, Základy fyzioterapie**

Votava, J. a kol.: Ucelená rehabilitace osob se zdravotním postižením, Karolinum 2003

V ostatních předmětech většinou stačí materiály z přednášek.

## **VŠEOBECNÁ SESTRA a VŠEOBECNÉ OŠETŘOVATELSTVÍ**

### **Anatomie**

Skripta dodaná na začátku roku, popř. učebnice Anatomie (prof. Čihák)

### **Biochemie**

Hlavně prezentace s výkladem + Obecná a klinická biochemie (Petr Štern)

### **Biologie**

Hlavně prezentace + Biologie a genetik (Eduard Kočárek)

### **Filozofické základy ošetřovatelství**

Prezentace a výklad

### **Fyziologie**

Fyziologie (Richard Rokyta)

### **Histologie**

Skripta na internetu

### **Chemie**

Skripta z internetu + Přehled středoškolské chemie

### **Odborná terminologie**

Lékařská terminologie pro fyzioterapeuty (A. Veselá)

### **Klinická propedeutika**

Propedeutika vnitřního lékařství (Chrobák) + Zápisky z hodin MUDr. Jaroše jsou nutné

## **Lékařská biofyzika**

Zápisky z přednášek + Biofyzika pro studenty zdravotnických oborů (doc. Rosina)

## **První pomoc**

Důležité jsou zápisky z hodin + Kniha je několik, zhruba stejná kvalita

## **Psychologie**

Pro zimní semestr není potřebná kniha, seznam literatury pro letní semestr dodá vyučující +  
Prezentace

## **Sociologie**

Přednášky + Učebnice (dr. Křížková)

## **Výchova ke zdraví**

Skripta

## **Veřejné zdravotnictví**

Pro udělení zápočtu je nutná seminární práce

## **Základy ošetřování**

Potřeby nemocného v ošetřovatelském procesu/. Trachtová, E., Brno 2004.  
Klíčové dovednosti sester/ Workman, B.A.; Bennett, L.A., Grada Publishing, 2006  
Kapitoly z ošetřovatelské péče I. a II./ Mikšová, Z. a kol., Grada Publishing, 2006  
prezentace

## **Interní ošetřovatelství**

Interní ošetřovatelství I. a II./ A. Šafránková, M. Nejedlá, Grada Publishing, 2006

## **VEŘEJNÉ ZDRAVOTNICTVÍ**

### **Anatomie a histologie**

STINGL, J.: Anatomie pro bakalářské studium Zdravotní vědy. Uč. texty 3. LF UK, 1994  
JUNQUEIRA, L. C. et al.: Základy histologie. H+H, Praha, 1997 – vybrané kapitoly

### **Angličtina**

LAHODOVÁ, E.: Angličtina pro VOŠ a bakalářské obory s medicínským zaměřením, Eurolex, Praha, 2004  
GRICE, T.: Nursing, Oxford: Oxford University Press, 2007

### **Biofyzika a informatika**

NAVRÁTIL, L., ROSINA, J.: Medicínská biofyzika, Praha, Grada 2005, ISBN 80–247–1152–4, 524 s.  
ROSINA, J., KOLÁŘOVÁ, H., STANEK, J.: Biofyzika pro studenty zdravotnických oborů, Praha, Grada 2006, ISBN 80–247–1383–7, 230 s.

### **Biologie a genetika**

OTOVÁ, B., SOUKUP, F., KAPRAS, J., VYMLÁTIL, J., TOPINKOVÁ, E.: Biologie člověka pro bakalářské studium na lékařských fakultách. I. Základy genetiky, II. Vývoj a růst člověka, Karolinum Praha 1997  
PRITCHARD, D. J., KORF, B. R.: Základy lékařské genetiky, Galén 2007

### **Biochemie a metabolismus**

ŠTERN, P. a kol.: Obecná a klinická biochemie pro bakalářské obory studia, Karolinum 2005  
VODRÁŽKA, Z.: Biochemie, Academia 1999

LEDVINA, M. a kol.: Biochemie pro studující medicíny, Karolinum 2005  
MUSIL, J., NOVÁKOVÁ, O.: Biochemie v obrazech a schématech, Avicenum 1989

### **Biostatistika**

HENDL, J.: Přehled statistických metod zpracování dat. Portál, Praha 2004  
ZVÁRA, K.: Biostatistika. Karolinum, Praha 1998

### **Buněčná a molekulární biologie**

ALBERTS et al.: Základy buněčné biologie. Espero Publishing, Ústí nad Labem, 1998

### **Fyziologie**

ROKYTA, R. a kol.: Fyziologie pro bakaláře. ISV, Praha 2000 (2008 přepracované a doplněné vydání)  
ROKYTA, R., ŠTASTNÝ, F.: Struktura a funkce lidského těla. Tigris, Praha, 2002  
ROKYTA, R., MAREŠOVÁ, D., TURKOVÁ, Z.: Somatologie I, II. VIP Books, s.r.o., Praha, 2007 (4. vydání)  
ROKYTA, R. a kol.: Praktická cvičení z fyziologie I. a II. díl. ISV, Praha 1995

### **Chemie**

VACÍK, J.: Přehled středoškolské chemie, SPN 1999  
URBAN, J.: Lékařská chemie, skripta 3. LF UK 1995  
NĚMEČKOVÁ, A. a kol.: Lékařská chemie a biochemie, Avicenum 1991

### **Lékařská terminologie**

VEJRAŽKA, M., SVOBODOVÁ, D.: Terminologiae medicae ianua. Praha, Academia 2002  
KÁBRT, J., KÁBRT, J.: Lexicon medicum. Praha, Galén 1995

### **Mikrobiologie a imunologie**

HORÁČEK, J. a kol.: Základy lékařské mikrobiologie. Karolinum Praha 2000  
JÍLEK, P.: Základy imunologie, Ewopharma, 1999  
HOŘEJŠÍ, V., BARTUŇKOVÁ, J.: Základy imunologie, Triton, 2005

### **První pomoc**

Evropská rada pro resuscitaci. Kapesní vydání doporučených postupů v resuscitaci 2005, Praha, Česká Rada pro resuscitaci, 2006  
KELNAROVÁ J. a kol.: První pomoc I pro studenty zdravotnických oborů, Grada, 2007  
KELNAROVÁ J. a kol.: První pomoc II pro studenty zdravotnických oborů, Grada, 2007  
BERÁNKOVÁ, M., FLEKOVÁ, A., HOLZHAUSEROVÁ, B.: První pomoc, Informatorium, Praha 2008  
St. John Ambulance, St. Andrew Ambulance, Association and British Red Cross a Český červený kříž: Příručka první pomoci. Perfekt, Bratislava 2003

### **Pohybové aktivity v primární prevenci**

BURSOVÁ, M.: Kompenzační cvičení. Uvolňovací, protahovací, posilovací. 1. vyd. Praha: Grada, 2005, 196 s. ISBN 80–247–0948–1  
ČECHOVSKÁ, I., MILER, T.: Plavání. 1.vyd. Praha: Grada Publishing, 2001. 132 s. ISBN 80–247–9049–1  
KABELÍKOVÁ, K., VÁVROVÁ, M.: Cvičení k obnovení a udržování svalové nerovnováhy (průprava ke správnému držení těla). 1.vyd. Praha: Grada, 1997, 240 s. ISBN 80–7169–384–7  
KOLEKTIV AUTORŮ: Pohybový systém a zátěž. 1. vyd. Praha: Grada, 1997, 260 s. ISBN 80–7169–25–1  
HOŠKOVÁ, B.: ABC Kompenzace pohybem. 1.vyd. Praha: Olympia, 2003, 63 s. ISBN 80–7033–787–7

### **Sociální péče**

JESENSKÝ, J.: Uvedení zdravotně postižených do společnosti. Praha: Karolinum, 1995  
Zákon č.108/2006 Sb.

## **Základy etiky**

ANZENBACHER, A: Úvod do etiky. Zvon, Praha 1994

PAYNE, J: Klinická etika. Triton, Praha 1992

ŠIMEK, J., ŠPALEK, V.: Filozofické základy lékařské etiky. Grada, Praha 2003

BEAUCHAMP, TL, CHILDRESS, JF: Principles of Biomedical Ethics. Oxford University, New York 1989.

## **DENTÁLNÍ HYGIENISTKA**

### **Zubní lékařství**

STEJSKALOVÁ, J. a kol.: Konzervační zubní lékařství, Galén, 2003 ISBN 80–7262–225–0

GOJIŠOVÁ, E.: Kapitola 7.5 Prevence zubního kazu s. 129–133 v Prevence poruch zdraví dětí a mládeže: VI. Manuál prevence v lékařské praxi, 1. vyd. Praha: Fortuna 1998, ISBN 80–7071–118–3

GOJIŠOVÁ, E.: Estetická stomatologie I., Praha, Grada Publ. 1997, 160 s., ISBN: 80–7169–191–7

GOJIŠOVÁ, E.: Estetická stomatologie II., Praha, Grada Publ. 2000. 104 s. ISBN: 80–7169–748–6

GOJIŠOVÁ, E. a kol.: Stomatologie, skripta, dotisk, Karolinum, Praha 2003 ISBN 80–7184–865–4

KAMÍNEK, M., Štefková, M.: Ortodoncie I, SPN 1987 (učební text LF UP) KILIÁN, J.: Úrazy zubů u dětí, Avicenum, Praha, 1985

KOMÍNEK, J. a kol.: Dětská stomatologie, Avicenum, Praha, 1974

KILIAN, J. a kol.: Prevence ve stomatologii, 2. rozšířené vydání, Galen a Univerzita Karlova, Praha, 1999

MERGLOVÁ, V., IVANČÁKOVÁ, R.: Zubní kaz a jeho prevence v časném dětském věku, 1. vydání, ČSK a Havlíček Brain Team, Praha, 2009

TOMAN, J., HALMOŠ, J.: Stomatologická chirurgie, Avicenum, Praha, 1984

MAZÁNEK, J., URBAN, F. a kol.: Stomatologické repetitorium, Grada Publ. Praha, 2003, ISBN 80–7169–824–5

BOTTICELLI, A. T.: Dentální hygiena, teorie a praxe, Quintessenz, Praha, 2002.

KOŤOVÁ, M.: Snímací ortodontické přístroje, Grada Publishing, 1999

HEINTZE, S. D., JOST–BRINKMANN, P. D., FINKE, CH., MIETHKE, R. R.: Oral health for the orthodontic patient, Illinois: Quintessenz Publishing Co., 1999

BARTÁKOVÁ, V., NÁTEK, Š. a kol.: Vybrané kapitoly z dentoalveolární chirurgie, Karolinum, Praha, 2003

MAZÁNEK, J.: Traumatologie orofaciální oblasti, Grada Publishing, Praha, 1999

MAZÁNEK, J.: Nádory orofaciální oblasti, Victoria Publishing East Publishobg, 1997

PÁVEK, V.: Stomatologické ošetřování dospělých kardiochirurgických pacientů, Bohemia, Praha 1997

SAILER, F. H., Pajarola, G. F.: Oral Surgery for the General Dentist, Tyjeme, Stuttgart–New York, 1999

ŠIMŮNEK, A. a kol.: Dentální implantologie, Nukleus, Hradec Králové, 2001

### **Dentální hygiena**

KOVAL'OVÁ, E., ČIERNY, M.: Orální hygiena, 1. vyd., Prešov–Zürich 1994, ISBN 80–967041–3–3

DARBY, M.L.: Review of Dental Hygiene, Mosby,, USA, 2002, ISBN 0–323–01316–3

BOTTICELLI, A. T.: Dentální hygiena, Quintessenz, Praha, 2002, ISBN 80–903181–1–8 K

OVAL'OVÁ, E., ČIERNY, M.: Orální hygiena, 1. část, 1. vyd., Prešov–Zürich 2006, ISBN 80–969419–3–3

KILIAN, J. a kol.: Prevence ve stomatologii, Galén, Praha, 1999, ISBN 80–7262–022–3

### **Nástroje**

SVOBODA, O.: Stomatologická propedeutika. Avicenum, Praha, 1984

KOMÁREK, S., EBER, M.: Příprava stomatologického instrumentaria. Grada, Praha 2003, ISBN 80–247–0329–7



## Rentgenologie a fotografie

BARTUŠEK, D.: Diagnostické zobrazovací metody pro bakalářské studium fyzioterapie a léčebné rehabilitace, MU Brno, lékařská fakulta, 2004

MAZÁNEK, J., URBAN, F. a kol.: Stomatologické repetitorium. Kapitola Urban, F.: Rentgenologie, s. 85– 97, Grada Publishing, Praha 2003, ISBN 80–7169–824–5 38

HOŘEJŠ, J., HOŘEJŠ, J. jr., URBAN, F., ZÁBRODSKÝ, S.: Stomatologická rentgenologie. 4. vyd. Avicenum, Praha 1985

KOVAĽOVÁ, E., BIROŠ, P., DŘÍZHAL, I., ABELOVSKÝ, P.: Dentálna rádiografia v praxi. Akcent print 2005, ISBN 80–969274–7–7

Zákon č. 18/1997 Sb. ve znění zákon 13/2001 Sb. a souvisejících vyhlášek, zejména vyhláška SUJB č. 307/2002 Sb. o radiační ochraně

Další související vyhlášky 146/1997, 214/1997, 307/2002

## KDE JE KDE

Většina přednáškových místností se nachází v hlavní budově děkanátu, tedy v Ruské ulici 87 na Praze 10. Studijní oddělení a některé posluchárny jsou umístěny v budově č. 19, která se nachází vlevo od hlavní budovy za brankou.

Často také budete docházet do areálu FNKV (přehledná mapa je přiložena na konci Vademeca). Kromě toho fakulta spolupracuje s řadou detašovaných pracovišť, jejichž adresy naleznete níže.

JP – Jonášova posluchárna	3. LF UK
BP – Burianova posluchárna	3. LF UK
SP – Syllabova posluchárna	3. LF UK
PP – Polákova posluchárna	FNKV, pavilon Z
19 – učebna preventivního lékařství	budova č. 19, 2. patro
19-1 – malá posluchárna	budova č. 19, přízemí
221 – seminární místnost	3. LF UK
302 – učebna biofyziky	3. LF UK
303 – učebna biofyziky	3. LF UK
319 – učebna histologie	3. LF UK
327 – Jelínkova posluchárna	3. LF UK
331 – učebna	3. LF UK
419 – učebna chemie	3. LF UK
422 – seminární místnost	3. LF UK
423 – seminární místnost	3. LF UK
425 – učebna biologie	3. LF UK
503 – učebna anatomie	3. LF UK
523 – učebna farmakologie	3. LF UK
525 – učebna	3. LF UK
626 – počítačová učebna	3. LF UK
649 – učebna buněčné biologie	3. LF UK
700–705 – učebny fyziologie, patologické fyziologie	Ústav fyziologie, Ke Karlovu

801 – učebna ortopedie	FNKV, pav. H
802 – učebna radiologie	FNKV, pav. H
803 – učebna chirurgie	FNKV, pav. H
804 – učebna popálenin	FNKV, pav. N
805 – učebna plastické chirurgie	FNKV, pav. N
806 – učebna stomatologie	FNKV, pav. N
812 – učebna anatomie	FNKV, pav. CH
813 – učebna anatomie	FNKV, pav. CH
816 – transfúzní stanice	FNKV, pav. Y
828 – učebna rehabil. propedeutiky	FNKV, pav. O
829 – učebna pediatrie	FNKV, pav. M
830 – kaple – posluchárna	FNKV, pav. M
837 – učebna onkologie	FNKV, pav. B
846 – učebna anesteziologie	FNKV, pav. H
847 – anatomická pitevna	FNKV, pav. CH
899 – učebna ORL	FNKV, pav. C
912 – učebna jazyků	FNKV, pav. X, 4. patro
913 – učebna rehabilitace	FNKV, pav. X, 4. patro
915 – učebna etiky	FNKV, pav. X, 4. patro
917 – učebna ošetřovatelství	FNKV, pav. X, 3. patro

Elektronické vyhledávání učeben: <https://inis17.lf3.cuni.cz/ucebny/>

## JAK SE DOSTAT NA DETAŠOVANÁ PRACOVISTĚ

### ÚSTŘEDNÍ VOJENSKÁ NEMOCNICE

Zastávka: Vojenská nemocnice (staví přímo před vrátnicí)

Tram: 1, 2, 56

Ze školy: metrem na Hradčanskou, pak tramvají (30 minut)

### POLIKLINIKA VYSOČANY, C.L.P.A

Zastávka: Poliklinika Vysočany (staví přímo před klinikou)

Tram: 16, v noci 58 na Jindřišskou a odtud 54

Ze školy: Želivského tram 16 (16 minut)

### ÚSTAV FYZIOLOGIE, KE KARLOVU 485/4

Zastávka: I. P. Pavlova (pěšky 8 minut ulicí Na bojišti, Ke Karlovu)

Tram, Metro, např. 4, 6, 10, 11, 13, 16, 22, 51, 56, 57, 59, 505, metro C

Ze školy: Kubánské náměstí 22 (16 minut)

### CITY MED, VOCELOVA 598/7

Zastávka: I. P. Pavlova (3 minuty pěšky)

Tram, Metro, např.: 4, 6, 10, 11, 13, 16, 22, 51, 56, 57, 59, 505, metro C

Ze školy: Kubánské náměstí 22 (16 minut)

## NEMOCNICE (FNKV)

Písmena značí názvy jednotlivých budov ve FNKV

Anatomie: CH ústav anatomie (suterén, pitevny)

Fyziologie přednášky: Z, Poláková posluchárna 4

Masáže, latina, angličtina: X ústav jazyků, (patro dle učebny)

Masáže: C.L.P.A

První pomoc: H klinika anesteziologie a resuscitace (projít chodbou téměř na konec, zahrnout doleva, po schodech do 3. patra – sekretariát, učebna)

Rehabilitační propedeutika, masáže: O klinika rehabilitačního lékařství (učebna suterén)

Radiologie: pavilon H ČAS

## ELEKTRONICKÉ SYSTÉMY NA UNIVERZITĚ

Na fakultě i na univerzitě funguje celá řada elektronických systémů, z nichž mnohé budete často potřebovat. Do všech se přihlašujete pomocí svého čísla ISIC a hesla. Zde je přehled těch základních:

- [vyuka.lf3.cuni.cz](http://vyuka.lf3.cuni.cz) – databáze všech přednášek, seminářů, praktických cvičení a studijních materiálů k nim. Můžete zde pokládat dotazy vyučujícím a hodnotit předměty i vyučující v rámci evaluace
- <https://is.cuni.cz/studium> – studijní informační systém, zde se přihlašujete na volitelné předměty, na zkoušky a sledujete své výsledky
- <https://ldap1.cuni.cz> – zde si můžete změnit své heslo a nastavit heslo pro bezdrátovou síť EDUROAM
- <https://is.cuni.cz/webapps> – zde si můžete zažádat např. o ubytovací stipendium, na které má nárok každý student fakulty
- <https://rehos.cuni.cz/crrp> – zde spravujete své ubytování na kolejích UK

## STUDIUM V ZAHRANIČÍ

Moderní systém studia na vysokých školách umožňuje studentům zúčastnit se stáží v zahraničí a získat tak řadu cenných zkušeností. Pro studenty medicíny připadají v úvahu v zásadě čtyři možnosti cesty do zahraničí.

**První možností** je letní stáž s **IFMSA** – mezinárodní organizací zajišťující výměnné stáže mediků (více viz článek o této organizaci). Stáž s IFMSA trvá obvykle jeden měsíc, dá se uskutečnit po celém světě a koná se hlavně o prázdninách. Stáže jsou výměnné a jsou zprostředkovány za poplatek (nyní 9000,-), dopravu si student hradí sám. Na výběr máme z klinické a vědecké stáže.

**Druhou možností** jsou stáže v rámci výměnných programů **Erasmus** (viz první část příručky). Stáže obvykle trvají po dobu jednoho až dvou semestrů. Na výběr je z praktického Erasmu a studijního pobytu.

**Třetí možností** jsou tzv. **Medical Elective**, dobrovolné stáže v nemocnicích v posledním ročníku studia po celém světě. Že to funguje, ukázal Ondřej Sglunda, který vycestoval na měsíc do Yale-New Haven Hospital v USA. Více informací můžete najít na záznamu z přednášky cyklu Medicíny jako vědy.

**A čtvrtou možností** je zajištění si zahraniční stáže **na vlastní pěst**. Není to tak těžké, jak by se mohlo zdát a někdy to může být i výhodnější. Hlavní je plánovat a oslovovat dopředu. Kamarádi si již sami zajistili stáže například ve Švýcarsku, Taiwanu, Norsku či v USA.

Na všechny zmíněné stáže lze čerpat stipendium z fondu mobility Univerzity Karlovy. Určitě si v případě zájmu zjistíte od svých zkušenějších spolužáků co nejvíce informací.

## 3. STUDENTSKÝ ŽIVOT

A teď už slibované informace o našich studentských spolcích a podspolcích!

### TRIMED

**Trimed - spolek studentů 3. lékařské fakulty Univerzity Karlovy** je studentskou organizací zaměřenou na pořádání nejrůznějších společenských, **studijních a kulturních akcí**. Vznikl v roce 1997 a za 21 let své existence se cíle, se kterými byl tehdy ještě jako sdružení založen, nezměnily. Po celý tento čas se tým dobrovolníků z řad studentů snaží o vytvoření sítě komplexních služeb, která v současné době umožňuje studentům fakulty realizovat jakoukoli činnost, která by mohla obohatit a zpříjemnit jejich studium.

Za poslední tři roky jsme se dále rozrostli a máme z toho velkou radost. Nová sekce studijních akcí a 8 přidružených spolků svědčí o tom, že nás baví se kamarádit, vymýšlet nové věci a stále se zlepšovat.

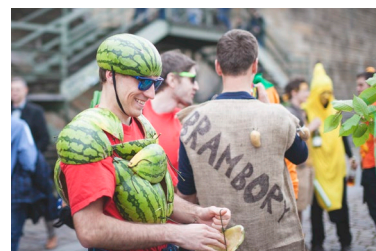
### Kulturní akce

**Dobronice.** Kdo zná, cítí hřejivý pocit někde v okolí sterna. Dobronice jsou třídním seznamovacím výletem pro prváky, kde se tradičně hodně zpívá, hodně pije a trochu sportuje.

Nikdo by si je neměl nechat ujít. Zlomená noha, je-li už v sádře, není důvodem k absenci. A pokud by náhodou ta sádra nevydržela, jsme schopni nohu přesádrovat, o nešťastníka se královsky postarat a novou sádru přemalovat de novo.

Dobronice jsou vskutku počátkem Tvého putování lékařskou fakultou po boku spolužáků a pedagogů. Vznikají zde **těžko uvěřitelné příběhy**. Občas se někdo ztratí. Ale ještě se nestalo, že by se nenašel.

**Parník**, to je maškarní party se vším všudy. Společně s učiteli se nalodujeme naplnění až po okraj, převlečení do obvykle vlastnoručně vyrobených kostýmů ze všeho možného i nemožného. Vyrážíme na večerní plavbu vstříc měsíčnímu ozáření a vlnobití. Muzika, tance, romantické výhledy na Prahu pod noční oblohou a soutěž o nejlepší masku si určitě nenechej ujít.



### Charitativní hudební festival 3. LF UK

si zamiluješ od první písničky. Skákat pod pódiem, na kterém hrají spolužáci, je totiž nepřekvapivě skvělé! Příští jaro to bude již **sedmý ročník**, kdy se studentské nebo učitelské kapely sejdou v pražském klubu, aby rozvibrovaly struny, studenty i pedagogický sbor. A přidat se k nim můžeš i Ty.

Kvalitním zdrojem mnoha šťavnatých historek je **Podzimní výlet aneb Prase**. Za pečeným čuníkem tradičně vyráží i mnoho absolventů fakulty a tak je to zároveň skvělá příležitost, jak si udělat obrázek o slušném



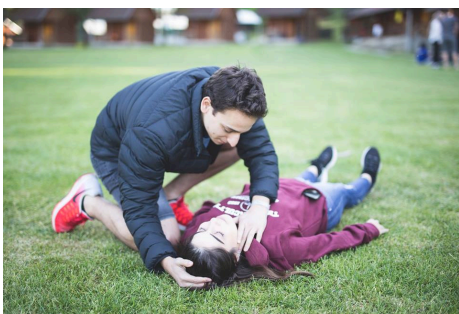
vychování českých lékařů, kteří do ledasčeho půjdou s tebou. Zúčastníš se mnoha soutěží, které kvalitně otestují především tvou odvahu a kuráž.

## Studijní akce

Tato údajně serióznější sekce Trimedu si poměrně rychle našla své stabilní místo. Jedním z jejích projektů je **Medicína jako věda - nezávislé fórum**, které poskytuje prostor k prezentaci vědeckých prací a myšlenek významných osobností i studentů. Každý rok se uskuteční **minimálně deset přednášek**, které je možné si zapsat jako volitelný předmět.



Již po šesté budeme na podzim pořádat veletrh práce, tzv. **TRIMED JOB**. Přijedou k nám zástupci zdravotnických zařízení z celé České republiky, vystoupí přední osobnosti základních klinických oborů, aby nám vylíčili jejich praxi, a také přijedou nebo se s námi spojí lékaři z různých zemí v zahraničí, aby nám předali své zkušenosti. Nadcházející veletrh práce plánujeme na středu 20. listopadu a zajímavé informace čekají na studenty všech ročníků.



Od předloňského roku byly naplno realizovány také činnosti rychle se vyvíjejícího **ACTERu** – přidruženého spolku pro akutní medicínu. Jeho cílem je prohlubování teoretických znalostí i praktických dovedností mediků v oblasti základní i rozšířené první pomoci. Dokonce z něj vzešel i volitelný předmět **Úvod do akutní medicíny**, který nabízí nejen semináře, exkurze či stáže, ale také praxe např. u Zdravotní záchranné služby hl. města Prahy. Na příští rok si budeš moci zapsat také volitelný předmět,

kteřý bude zaměřen i na maskování modelových situací. A aby toho nebylo málo, několikrát za semestr se pod křídly ACTERu konají **Kazuistické večery s urgentní medicínou**.

Dále jsme zavedli doslova revoluci ve výuce první pomoci, a to **Zážitkový kurz první pomoci**, který je plnohodnotnou součástí výuky.

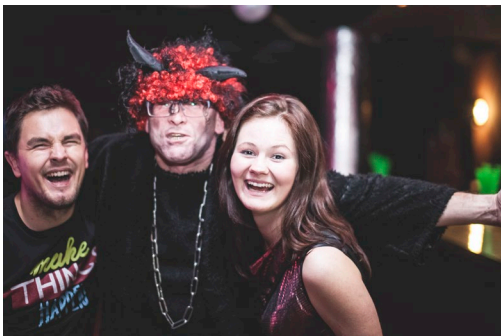
**Studentská vědecká konference (SVK)** je každoročním vyvrcholením vědeckých aktivit pregraduálních i postgraduálních studentů na 3. LF. Ve spolupráci se studenty Trimedu se organizační výbor snaží připravit SVK tak, aby byla skutečným svátkem vědy pro celou akademickou obec. V přátelské atmosféře nadějní vědci prezentují výsledky svého bádání. Nejlepší práce postupují do společného česko-slovenského kola a též jsou oceněny peněžitou nebo věcnou odměnou.



## Společenské akce

V první řadě jde o pořádání **reprezentačních plesů fakulty**, na kterých se setkávají studenti a pedagogové a které jsou nejprestižnější a nejnavštěvovanější společenskou událostí sezony. Nedílnou součástí plesu je nabitý program, ve kterém nechybí studentské předtančení, studentská kapela, tombola s hodnotnými cenami, benefiční aukce na podporu dětského domova a vyhlášení **ankety Syllabova křída** o nejoblíbenější pedagogy. Tento rok se ples **koná 6. března**, proto si nezapomeň vyhradit čas a včas si koupit lístky.

**Orientační den na fakultě** a **Beánie spojené s tradičním křtem prváků** jsou vzrušujícím zážitkem, který zažiješ v pořadí jako druhý po seznamovacích Dobronicích. Probíhají den před prvním školním dnem, a to tradičně tak dlouho, aby se ráno plynule mohlo **přecházet hned do školy na úvodní přednášku**.



**Mikulášská zábava** na začátku prosince je tematickou párty s půlnočním překvapením, které předchází **Mikulášská nadílka** v dětských centrech. V kostýmech Mikuláše, Anděla a Čerta rozdáváme dětem sladkosti vybrané od studentů a pedagogů při prodeji lístků. Mikulášskou zábavu pak navštíví i **skutečný Čert, Mikuláš a Anděl**, kteří se zrekutují z řad nejvyššího vedení fakulty.

**Vánoční besídka** v období před Vánočními svátky je **obvykle** poklidným setkáním mezi pedagogy a studenty. Uvolněnou atmosféru navozuje vánoční výzdoba, domácí cukroví a svařák, na který máme již léty prověřený recept.

Letos nás čeká také pátý ročník charitativního závodu po Vinohradském areálu – **Vinohradské trojky**. Abych to zkrátil, Vinohradská trojka, to je více než stovka studentů a pedagogů, **pivo od Vinohradského pivovaru**, 3 grily, **sto kilo naloženého masa a zeleniny**, DJ a doprovodný program. **Výtěžek akce** putuje na českou nemocnici **ITIBO v Keni**.



## Přidružené spolky

Trimed pod svá křídla může vzít i další spolky, kterým rád pomůže s organizací a zajištěním potřebného vybavení. Vzájemná spolupráce nás nejen sblízuje, ale také umožňuje efektivněji organizovat akce a dává nám možnost učit se jeden od druhého a pomáhat si.

### MEDVIET

Studentský klub Medviet byl založen vietnamskými studenty na 3. lékařské fakultě na pomoc vietnamským pacientům a českým lékařům s problémy v komunikaci. Pomáhá také seznámit české mediky s problematikou cizineckých pacientů. Organizuje akce na rozšiřování povědomí o zdravém životním stylu – **Den zdraví**. V posledních letech vystupují i na plese s překrásným **tradičním vystoupením v krojích** a organizují také kuchařskou soutěž v **přípravě tradičních vietnamských jídel**.



### EC TRIMED

Vznikla také anglická odnož Trimedu, jejíž členové jsou plně zodpovědní za tzv. **Deans Day** – týmové soutěže v tradičních univerzitních sportech jako je **futsal nebo famfrpál**.







## ACTER

**Circulus medicinae ACutae facultatis TERTiae** spojuje studenty 3. LF napříč ročníky, ale i lékaře, kteří se věnují **urgentní a intenzivní medicíně**. Cílem je studentům přiblížit léčbu pacienta v akutních situacích a intenzivní péči. Snažíme se zprostředkovat praxe na různých zdravotnických pracovištích, jako jsou urgentní příjmy, koronární jednotky či záchranné

služby.

## 3 MUŽI

Vítanou novinkou na kulturní scéně 3. LF se stal divadelní spolek **3 MUŽI**. Během první sezony nacvičil komedii pro děti s názvem **O ukradených dinosauřích vejcích** a odehrál dvě představení. Dále se zrealizovalo představení **Potrestaná princezna** - svérázná adaptace pohádky o Pyšné princezně. V loňském roce začal soubor nacvičovat **autorskou pohádku Nehejkal**. Cílem je vykouzlit úsměv na tváři malých diváků a pobavit své medické kolegy.



## TRIMED VIZUÁL

Se skupinkou nadšenců tvoříme **videa z různých akcí**, snažíme se o **vtipné videopozvánky** na akce, natáčíme a střiháme operace či **reprezentační a propagační videa**. Postupně rozšiřujeme naše vybavení i dovednosti, chceme točit v klidu a profi. 😊



## TRIEDR

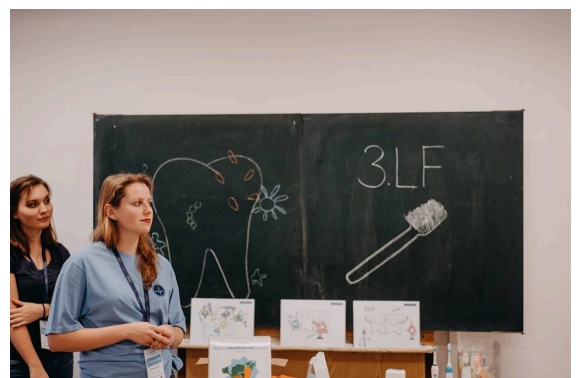
Baví Tě psát povídky, skládáš básně anebo rád kreslíš komixy? Pak hledáme právě Tebe do našeho **studentského časopisu!** Založen 2016 partou nadšenců, redakce se rychle rozrostla a přibrala pisálky ze všech ročníků. Psát se dá úplně o čemkoliv - třeba o tom, jak moc je náročný společenský život prváka nebo zda je Modrá velryba podobná medicíně... Rozhovory se zajímavými osobnostmi naší fakulty, informace o akcích konaných na fakultě a ještě mnohem víc!

**Nepiš doma do šuplíku a přidej se k nám!** Celá redakce Tě moc ráda přijme mezi sebe a nové nápady vítáme!

**Archiv publikovaných čísel:** [www.triedr.eu](http://www.triedr.eu)

## BC TRIMED

Jsme podspolek studentů bakalářských oborů. Naším hlavním cílem je reprezentovat a hlavně stmelovat všechny BC obory a to ne jen mezi sebou, ale stejně tak chceme dosáhnout lepší komunikaci a propojení s magisterskými obory. Tak neváhej, přidej se k nám a užij si studium na 3. LF naplno!



## Jak se stát členem?

Členem Trimedu se může stát každý, kdo má dost odvahy na to vejít do kanceláře Trimedu.

Můžeš se zapojit do přípravy různých projektů, podílet se na chodu organizace, hodně se naučit a poznat mnoho zajímavých lidí. **Něco tě zaujalo?** Nejlepší je **kontaktovat konkrétního vedoucího projektu a chodit na akce**. Pokud jsi v něčem dobrý/dobrá, určitě se toho nevzdávej a pokračuj v tom i na vysoké. 😊

## Kontaktní informace

Mnoho informací o našich aktivitách můžeš najít na webu: <http://www.trimed.cz>

Nový informační systém pro organizaci akcí najdeš tady: <http://is.trimed.cz>

Video z akcí máme na youtube: <https://www.youtube.com/user/trimed3lf>

Novinky sdílíme vždy na fb: <https://www.facebook.com/pages/Trimed/161391007312820>

Snadné je napsat nám e-mail na adresu: [trimed@trimed.cz](mailto:trimed@trimed.cz)

A nejlepší je přijít se na nás podívat do naší „útulné“ kanceláře – místnosti **224A** ve druhém patře budovy děkanátu a **stát se členem Trimedu** 😊

## IFMSA

### IFMSA: „THINK GLOBALLY, ACT LOCALLY“

IFMSA – International Federation of Medical Students Associations je nezávislou, apolitickou, ale také kamarádkou institucí zastřešující 117 členských organizací s více než **1,2 miliónem studentů** lékařství ze 101 různých zemí světa. Byla založena v květnu roku 1951 jako důsledek poválečné vlny přátelství mezi studenty a v současnosti je nejstarší a největší nezávislou organizací studentů medicíny na světě. Je přidružena k **OSN** (Organizace Spojených národů) a **WHO** (Světová zdravotnická organizace) jako mezinárodní fórum studentů medicíny. Cílem IFMSA je podporovat mezinárodní spolupráci v odborném vzdělávání a šířit humanistické ideály. IFMSA poskytuje studentům medicíny **příležitost ovlivnit praxi a vývoj v medicíně**.

Činnost IFMSA je řízena Stálými Výbory (Standing Committees) pro různé oblasti:

- **SCOPE** – Stálý výbor pro výměnné klinické stáže;
- **SCORE** – Stálý výbor pro výměnné výzkumné stáže;
- **SCOPH** – Stálý výbor pro veřejné zdraví;
- **SCORA** – Stálý výbor pro reprodukční zdraví a AIDS;
- **SCORP** – Stálý výbor pro lidská práva a mír;
- **SCOME** – Stálý výbor pro lékařské vzdělávání.

Tyto stálé výbory jsou zastoupeny koordinátory na úrovni lokální i mezinárodní. Výbory koordinují různé **programy** a preventivní či humanitární **projekty**.

Mezi tyto projekty patří např. **Nemocnice pro medvídky**, World Aids Day, **World Diabetes Day**, Brýle pro Afriku, Twinning project, Daruj krev, Smoke free party, **Výuka první pomoci na základních a středních školách**, Benefiční koncerty a sbírky (např. Podpora Hospice sv. Lazara, oddělení LDN FNKV a další).

Organizuje také měsíční zahraniční stáže, kterých se ročně zúčastní přes **6.000** mediků z celého světa. IFMSA organizuje také mnoho seminářů, letních škol a trainingů. Více informací o IFMSA a jejích projektech najdete na stránkách **www.ifmsa.org**.

## IFMSA V ČESKÉ REPUBLICĚ

V České republice je IFMSA reprezentována IFMSA CZ. IFMSA CZ byla založena roku 1993, působí na všech osmi lékařských fakultách v České republice a čítá nyní více než 550 členů. Členem IFMSA se může stát každý student lékařské fakulty v ČR, který o členství požádá. Členství je dobrovolné a bezplatné, automaticky zaniká 6 měsíců po ukončení studia. Členství umožňuje studentům účastnit se **zahraničních odborných stáží a zapojit se do různých projektů**.

Mezi nejvýznamnější projekty patří zejména Nemocnice pro medvídky, **MediCafé**, Medické půlení, Smoke Free Party a pořádání akcí spojených se **Světovými dny** diabetu, zdraví nebo AIDS. Mnoho dalších projektů probíhá zároveň lokálně na jednotlivých pobočkách IFMSA CZ. Letních výměnných stáží se každoročně zúčastní **více než 350 studentů**. Více informací můžete najít na stránkách **www.ifmsa.cz**.

## IFMSA CZ NA 3. LÉKAŘSKÉ FAKULTĚ

Na 3. LF běží všechny projekty uvedené výše. Navíc se podílíme i na přípravě akcí TRIMEDU.

Naším novým a sledovaným se stal projekt **Medici pro Armádu Spásy** (nyní **Medici pomáhají**), který běží na naší fakultě již čtvrtým rokem a stále se těší velké oblibě jak mezi studenty 3. LF, tak mezi zaměstnanci Armády Spásy. Zaměřuje se na zdravotní pomoc lidem bez domova. Projekt má několik podprojektů, mezi ně patří **Ošetřovna Vackov**, **Ošetřovna Vysočanská** a **Terénní služba**. Projekt byl akreditován na národní úroveň a zapojují se do něho i studenti ostatních lékařských fakult. V loňském roce jsme na fakultě také uspořádali několik sbírek oblečení.



Pravidelně probíhá na 3. LF tzv. **Vánoční cukrování**. Skupina muzikálních studentů připravuje hudební vystoupení s občerstvením a charitativní sbírkou. Zpívají se koledy, papá se cukroví a **chodbami se šíří vánoční nálada**.

Novým projektem a také volitelným předmětem z dílny IFMSA na 3. lékařské fakultě je projekt **Domluv se rukama**. V úzké skupince studentů se pod vedením zkušeného lektora naučíš znakovou řeč, aby ses mohl/a vždy a všude domluvit s neslyšícími pacienty. Vskutku neocenitelná dovednost, je-li třeba.



Protože se zaměřujeme také na širokou veřejnost, rádi chodíme školit na základní a střední školy. Interaktivní přednáška **první pomoci** s nácvikem na figuríně baví nejen děti, ale také lektory. A opravdovou výzvou je **Sexuální výchova pro pokročilé**. Zábavnou formou se bavíme s dětmi o vztazích, sexu a prevenci přenosu pohlavních nemocí. Určitě se přijďte podívat na úvodní školení pro lektory pořádané během října!



Ze společenských akcí je potřeba zmínit **Láskopárty**, tradičně pořádanou na přelomu listopadu a prosince v rámci World AIDS Day.

Propojení s anglickým kurikulem realizujeme projektem **Bridge**, který se loni rozjel akcí Let's Mingle. Smíšené skupinky Angličanů a Čechů bloudící po Praze s mapou a fotící spoustu selfie – to chceš zažít!

Dále pak organizujeme odborné zahraniční stáže do různých zemí. Studentům nabízíme dva typy měsíčních stáží:

- **Vědecké stáže.** Student je zapojen do činnosti na vybraném výzkumném projektu. Vědeckých stáží se může zúčastnit student již od 2. ročníku
- **Klinické stáže.** Student praktikuje na vybraném oddělení v nemocnici a může se jich zúčastnit student od 3. ročníku.

Seznam nabízených stáží a podrobnější informací najdete na našich stránkách.

### JAK SE STÁT ČLEMEM?

Pokud se chceš o činnosti IFMSA CZ dozvědět víc, stát se naším členem, zapojit se do projektů nebo máte zájem o odbornou zahraniční stáž, navštivte naše stránky <http://www.ifmsa.cz>. Můžeš nás navštívit v místnosti 226 (kancelář Trimeđu a IFMSA CZ) nebo kontaktovat na emailu [lp.3lf@ifmsa.cz](mailto:lp.3lf@ifmsa.cz).



### CESTA VEN, z. s.

Nejmladší z fakultních spolků vznikl z iniciativy studentů 3. LF UK, Viktora Šeba a MUDr. Ondry Balíka. Jeho účelem je komunitní, osvětová a kulturní činnost. Prostředky pro naplňování cílů jsou bezmezná láska a neohraňčená symbióza. Na principech recipročního altruismu přetvoříme svět!

A teď zas chvilku vážně. Co děláme? Naproti fakultě jsme otevřeli kavárnu Malý Eden. Zastavit se můžete na výborné kafe a levné (a dobré) pivo Hubertus (Kácov), zakousnout sendvič a v zimě se

zahřát polévkou. Omyvatelné kachličky můžete využít ke kreslení schémat glykolýzy nebo obsluze nechat nějaký hezký vzkaz. Otevírací dobu máme od 9 do 21 hod a je možnost si domluvit brigádu za barem.

Dále zde chceme vybudovat komunitní centrum spojující generaci seniorů a studentů. Kluby ručních prací, diskuze nad šálkem kávy, promítání nezávislých filmů, přednášky zajímavých osobností z oblasti medicíny i mimo ni. Navázali jsme spolupráci například s Centrem pro studium dlouhověkosti a dlouhodobé péče, Centrem paliativní medicíny nebo paliativním týmem z Vinohradské nemocnice. A tím rozhodně nekončíme! Plány jsou velké. Než abychom se svazovali škatulkami, necháváme si prostor pro vše, co nás zajímá a baví.



V loňském roce staly velmi populární akcí EdenKvízy. Jednou za dva týdny se v podvečer scházíme s partou kamarádů a nad pivem či domácí limonádou lovíme z paměti významy dopravních značek, bájně draky z sci-fi románů nebo z jakých skleniček se pije které víno. Poznáte podle znělky nástupišť? Přijďte si rozšířit všeobecné obzory zábavnou formou!

Komunitní akce jsou pro nás důležité i výhledově, v účelu spolku však máme uvedenou také osvětu a kulturu. Tyto cíle naplňujeme prostřednictvím zatím největší a neúspěšnější společné práce, Dudlík festu.

## **DUDLÍK FEST**

Již pátý ročník multižánrového benefičního festivalu konaný 17. 10. 2019 na různých místech v centru Prahy.

Proč multižánrový? Protože se můžete těšit na hudební stage v Crossu Clubu v Holešovicích. Přednášky a workshopy na téma autismus proběhnou ve Studio Alta, naproti holešovickému výstavišti.

A proč benefiční? Protože výtěžek půjde Naději pro Děti úplňku, organizaci sdružující rodiny dětí s autismem. Máme za sebou čtyři ročníky, nejvíce jsme vybrali 85.320 Kč pro Bolíto, spolek pomáhající popáleným dětem. Letos bychom to chtěli pojmout ještě ve větším měřítku. Protože my se toho nebojíme!

Program a účinkující budeme odtajňovat postupně na facebooku Dudlík - benefiční festival. A určitě se brzy i na chodbách fakulty objeví naše fialové plakáty!

P.S.: Ano, nebereme se moc vážně. Ono to totiž s lidmi jako Viktor ani moc nejde. A to je dobře. Svět totiž potřebuje takové bláznů, kteří nevědí, že něco nejde, a tak to udělají. Třeba právě proto, aby se otvíraly studentské kavárny, které dvě hodiny před otevřením nemají přišroubovaný dřez. A třeba právě proto, aby měnili život nejen lidem okolo, ale taky sami sobě.

„Dudlík totiž není mezi festivaly žádný šmudlík!“

Přijď na oficiální otevírací akci kavárny Malý Eden 30. 09. 2019! Více informací se dozvíte na našich facebookových profilech Cesta ven, z. s. a Malý Eden. Fungují nám i webové stránky [www.cesta-ven.cz](http://www.cesta-ven.cz).

V polovině května 2017 jsme zahajovali provizorní provoz a přišlo nám tolik lidí, že jsme je ani do kavárny nenacpali, a tak se většina programu odehrávala na chodníku před vchodem. Nikomu to ale nevadilo a my bychom rádi úspěch této akce překonali!!

Více informací se dozvíte na našich facebookových profilech Cesta ven, z. s. a Malý Eden. Fungují nám i webové stránky [www.cesta-ven.cz](http://www.cesta-ven.cz). A nebo můžeš napsat na [diana.rochovanska@cesta-ven.cz](mailto:diana.rochovanska@cesta-ven.cz) – naše spolková PR totiž velmi ráda píše informační maily a odpovídá na zvědavé dotazy. :)





## ZÁKLADNÍ HARMONOGRAM AKCÍ NA AKADEMICKÝ ROK 2019/2020

<b>Název akce</b>	<b>Datum konání</b>
<b>Dobronické vstupní soustředění</b>	<b>2. - 5. 9., 5. - 8. 9., 8. - 11. 9.</b>
<b>Orientační den a Beánie</b>	<b>29. 9.</b>
Otevírací akce kavárny Malý Eden	30.9.
<b>Slavnostní imatrikulace studentů I. ročníku</b>	<b>11. 10.</b>
Podzimní výlet aneb prase	4. – 6. 10.
Informační schůzka Trimeđu	8. 10.
Informační schůzka IFMSA	první nebo druhý týden
Studentské setkání Cesta ven, z.s.	druhý týden
<b>Děkanský den</b>	<b>16. 10.</b>
Dudlík - benefiční festival	17. 10.
Světový den proti diabetu (14. listopad)	listopad
<b>TRIMED JOB 2019</b>	<b>20. 11.</b>
Láskopárty	prosinec
Mikulášská zábava a Mikulášská nadílka	9. 12.
Světový den lidských práv (10. prosinec)	prosinec
Vánoční besídka	poslední týden výuky
<b>Den otevřených dveří</b>	<b>10. 1.</b>
Půlení mediků	první týden LS
<b>Reprezentační ples</b>	<b>6. 3.</b>
Jak se poprat s Erasmem?	březen
Světový den zdraví (7. duben)	duben
Charitativní hudební festival 3. LF	duben
Valná hromada IFMSA CZ	duben
Parník	5. 5.
<b>Rektorský den</b>	<b>6. 5.</b>
<b>Studentská vědecká konference</b>	<b>26. 5.</b>
Vinohradská trojka	květen
Schůzka Trimeđu	květen

\* a po celý rok budou probíhat projekty **Medicína jako věda**, školení a projekty IFMSA, komunitní akce v Malém Edenu a další.

# DOBROVOLNICKÉ AKTIVITY

## Aktivity kulturní a organizační

Jsou vázány nejen na studentské organizace **Trimed** a **IFMSA**, které se výrazně podílí na organizování řady výše zmíněných akcí. Student fakulty se může stát členem mužského fakultního pěveckého sboru **A Patella** či dívčího pěveckého sboru **Clavicula**. Fakultní divadelní sbor **3 MUŽI** další přidružené spolky Trimedu tě jistě taky rádi uvítají. Můžeš začít vyvíjet i jinou aktivitu, která by podle tvého mínění mohla fakultní život obohatit. Fantazii se meze nekladou a vedení fakulty vychází studentům vždy vstříc.

## Aktivity teoretické

Zajímáš-li se o určitý teoretický obor, můžeš kontaktovat učitele a aktivně se podílet například na přípravě skript nebo na výuce předmětu.

Nelze nezmínit třeba anatomický kroužek, který léta funguje v rámci anatomického ústavu naší fakulty. Podle hesla „**Co učíš, to se taky naučíš**“ lze participovat v mnoha různých oblastech od anatomie, přes histologii, patofyziologii až po mikrobiologii, genetiku a další.

## Aktivity klinické

Pokud tě již od prvních let zajímají klinické obory, můžeš se domluvit s vedením konkrétního oddělení a **navštěvovat jej**. Zájem studentů je zpravidla vítán a ty si tak uděláš dobrý obrázek o tom, co ten který obor obnáší. **A to se vyplatí**. Získání klinických zkušeností rovněž napomáhá celá řada **povinně volitelných kurzů** ve 3. a 4. ročníku.

## Aktivity vědecké

Věda je krásné řemeslo, na kterém stojí celá současná medicína. Ve 3. nebo 4. ročníku si můžeš místo povinně volitelných kurzů zapsat **Studentskou vědeckou aktivitu** (tzv. **SVA**). Jde o práci na vlastním výzkumném projektu pod vedením tutora. Výsledky tvého projektu budeš prezentovat spolu s ostatními studenty na **Studentské vědecké konferenci** a jeden nebo dva nejlepší projekty postoupí do společného česko-slovenského národního kola.

Věda se dá ovšem dělat v jakémkoliv ročníku a ne jeden student začal získávat zkušenosti již v prvním nebo druhém ročníku. To nejdůležitější a ze zkušeností překvapivě nejtěžší je **oslovit nějakého badatele**. Takže pokud tě věda zajímá a chceš/a bys získat představu o tom, jak se dělá a co obnáší, **neváhej se ptát**.

Zajímat by tě mohl i relativně nový celouniverzitní předmět **Management vědy a inovací**, který ti pomůže stát se schopným vedoucím vědeckých projektů.

## Aktivity akademické

Zároveň **Akademický senát 3. lékařské fakulty** („malý senát“) a **Akademický senát Univerzity Karlovy** („velký senát“) potřebují schopné osazenstvo odhodlané řešit fakultní a univerzitní otázky. Volby do těchto senátů se konají každé tři roky. Příští volby do AS 3. LF budou v akademickém roce **2019/2020** a AS UK v roce **2020/2021**.

Nad Akademickým senátem UK stojí ještě vyšší orgán, kterým je **Studentská komora rady vysokých škol (SKRVŠ)**. Do této komory je z každé univerzity zvolen jeden delegát a jeden zástupce delegáta.

## SPORT

Můžeš si vybrat z **celé řady sportovních aktivit** v Hostivařském sportovním areálu UK. Některé sporty se konají na jiných místech. Existují také různé sportovní kluby, kterých je na UK celá řada a které se věnují celé řadě populárních sportů.

Ústav tělesné výchovy pořádá nezapomenutelné zimní a letní sportovní kurzy. Zejména **Letní sportovní kurz v Dobronicích** je příjemným odreagováním od všeho stresu a je možností, jak strávit se spolužáky napříč ročníky nezapomenutelný týden v Dobronickém areálu.

## ZAJÍMAVOSTI A PRAKTICKÉ INFORMACE

**Poznávací cesta do Osvětimi** – se koná každoročně na podzim a na jaře s přednostou Ústavu etiky Mgr. et Mgr. **Markem Orko Váchou**. Již léta nás táborem provází zkušení průvodci a jejich komentář, stejně jako ten pana Váchy, je neocenitelný. Zájem je značný a svědčí o tom i fakt, že registrační formuláře jsou plné během několika sekund.

### Zahraníční stáž v ITIBO – česká nemocnice v Keni

Od loňského roku se budeme moci poprvé coby studenti účastnit měsíční zahraniční stáže ve Zdravotnickém centru českého původu **ITIBO**, které funguje a rozvíjí se v **Keni** již 12 let. Stáž je určená pro studenty od 4. ročníku.

**Fakultní vánoční koncert** – neboli Česká mše vánoční je příjemným rozjímáním v období před Vánočními svátky.

**Stravování** – Na oběd si můžeš zajít do fakultního bufetu nebo nemocniční jídelny. Pokud se v této době budeš vyskytovat v blízkosti nějaké menzy, můžeš využít i jejich zvýhodněných studentských cen, stejně **jako zvýhodněných cen ve fakultním bufetu na ISICa**.

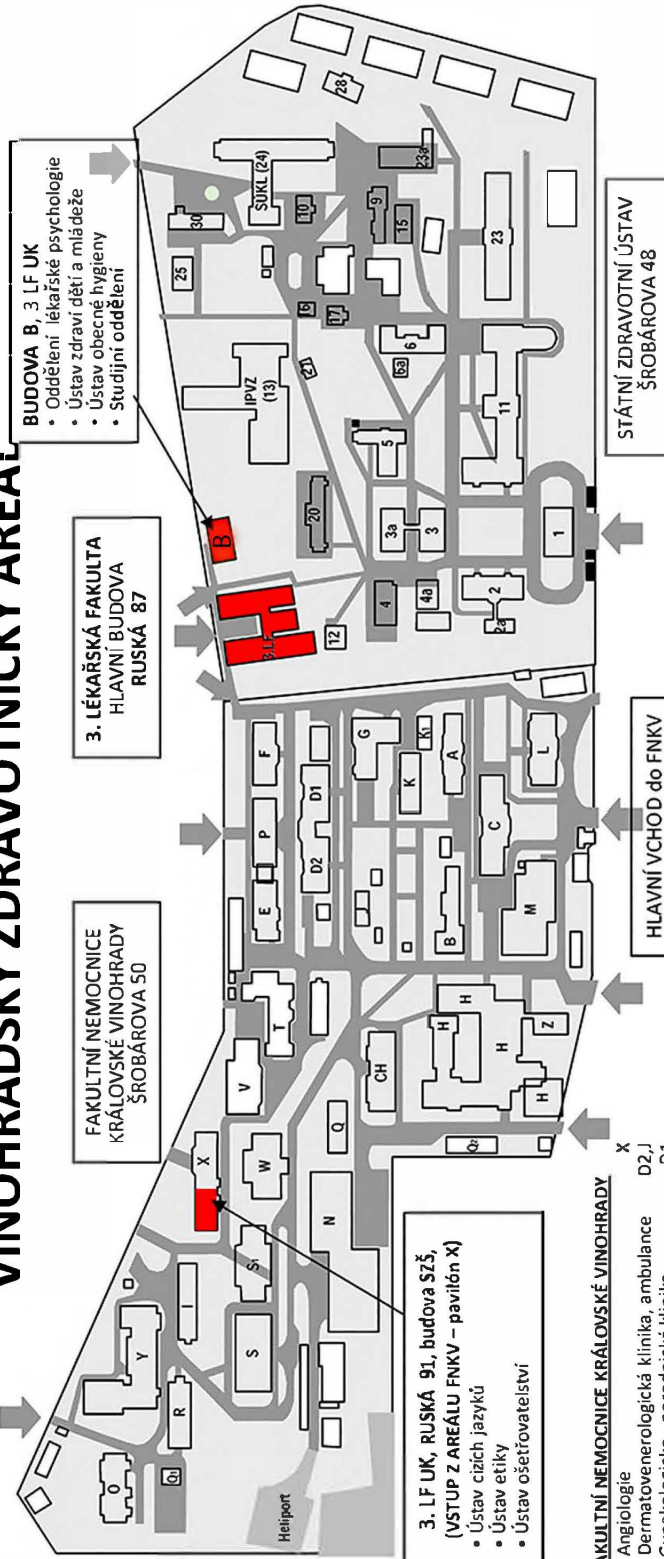
**Kopírovat a tisknout** můžeš ve vestibulu fakulty u počítačů. Je potřeba nabít ISIC kartu v **pátém patře u paní doktorky Hábové, dveře 547**. Pro tisk se nejdříve přihlas na počítači tak, jako se přihlašuješ do CASu, zadej tisk v některém z programů a poté přejed' ISIC kartou po čtečce vedle tiskárny. Tisk začne během několika sekund.

## NA ZÁVĚR

*Než se s tebou rozloučíme (alespoň v této části Vademeca), nezapomeň na to, co jsme ti poradili na začátku. **Studium medicíny** je o ležení v knížkách, ale **může být mnohem víc!** Držíme ti palce i pěsti a přejeme hodně štěstí během tvého putování. ☺*

# MAPA VINOHRADSKHO AREÁLU

## VINOHRADSKÝ ZDRAVOTNICKÝ AREÁL



**BUDOVA B, 3 LF UK**

- Oddělení lékařské psychologie
- Ústav zdravotní péči o mládež
- Ústav obecné hygieny
- Studijní oddělení

**3. LÉKAŘSKÁ FAKULTA  
HLAVNÍ BUDOVA  
RUSKÁ 87**

**FAKULTNÍ NEMOCNICE  
KRALOVSKÉ VINOHRADY  
ŠROBÁŘOVA 50**

**3. LF UK, RUSKÁ 91, budova SŽŠ,  
(VSTUP Z AREÁLU FNKV – pavilón X)**

- Ústav cizích jazyků
- Ústav etiky
- Ústav ošetřovatelství

### FAKULTNÍ NEMOCNICE KRALOVSKÉ VINOHRADY

- Angiologie X
- Dermatovenerologická klinika, ambulance D2, J
- Gynekologicko - porodnická klinika D1
- Chirurgická klinika H
- I. interní klinika G
- II. interní klinika, ambulance S, S1, I
- III. interní -kardiologická klinika S
- Kardiologická klinika M, N
- Klinika anesteziologie a resuscitace H
- Klinika dětí a dorostu M
- Klinika nukleární medicíny H
- Klinika otorinolaryngologická C
- Klinika plastické chirurgie N
- Klinika popáleninové medicíny N
- Klinika pracovního a cestovního lékařství I
- Klinika rehabilitačního lékařství O
- Léčárna, správa zdravotnické techniky P
- Léčebna pro dlouhodobě nemocné O
- Neurochirurgická klinika S1
- Neurologická klinika F
- Oddělení dětské chirurgie H
- Oddělení klinické alergologie a imunologie I

**HLAVNÍ VCHOD do FNKV**

- Oddělení klinické hematologie R
- Oftalmologická klinika E
- Ortopedicko-traumatologická klinika H
- Radiodiagnostická klinika H
- Radioterapeutická a onkologická klinika A, B
- Ředitelství FNKV, administrativní FNKV L, L1
- Stomatologická klinika N
- Stravovací pavilón W
- Archiv, správa služeb Q, Q1
- Transfúzní stanice Y
- Urologická klinika H
- Ústav anatomie - pitevny CH
- Ústav biochemie a patobiochemie K
- Ústav lékařské mikrobiologie, posluchárna CH, Q2
- Ústav soudního lékařství CH
- Ústav patologie CH
- Zdravotně sociální oddělení, dietní sestry K1

### STŘEDNÍ ZDRAVOTNICKÁ ŠKOLA (SŽŠ)

**X**

### 3. LÉKAŘSKÁ FAKULTA UNIVERZITY KARLOVY

- Hlavní budova - Děkanát + Knihovna + teoretické ústavy I
- Budova SŽŠ – vchod z areálu FNKV – pavilón X
- Budova B - studijní oddělení

### INSTITUT PRO DALŠÍ VZDĚLÁVÁNÍ VE ZDRAVOTNICTVÍ 13

### STÁTNÍ ZDRAVOTNÍ ÚSTAV (SZÚ)

- Centrum epidemiologie a mikrobiologie 2, 4, 6, 11, 25, 28, 30
- Centrum epidemiologie a mikrobiologie (AIDS) 12
- Centrum pracovního lékařství 23, 23a
- Centrum hygieny životního prostředí 5, 11, 30
- Centrum zdraví a životních podmínek 11
- Oddělení biostatistiky a informatiky 11
- Oddělení veterinárních služeb 5, 20
- Ředitelství SZÚ 1
- Státní ústav radiální ochrany 2

### STÁTNÍ ÚSTAV PRO KONTROLU LÉČIV 24

# ORIENTAČNÍ PLÁN METRA V PRAZE




















# PRAHA PRAGUE

Orientační plán metra
Metro map



<p><b>A B C</b> Linky a stanice metra Metro lines and stations</p> <p><b>— C</b> Konečná stanice metra Metro terminus station</p> <p><b>—</b> Stanice přestupní Transfer station</p>	<p><b>—</b> Bezbariérový přístup Barrier-free access</p> <p><b>—</b> Tramvajová trať Tram line</p> <p><b>—</b> Lanová dráha Funicular</p>	<p><b>BUS</b> Bus MHD na Letišti Václava Havla Praha Public transport buses to Václav Havel Airport Prague</p> <p><b>S</b> Přestup na linky S a další vlakové spoje Transfer to lines S and other railway lines</p> <p><b>P+R</b> Parkoviště P+R Park and ride</p> <p><b>i</b> Infocentrum DP Public transport information</p>
--	---	--

© Dopravní podnik hl. m. Prahy, akciová společnost prosinec 2016



**296 19 18 17**  
www.dpp.cz



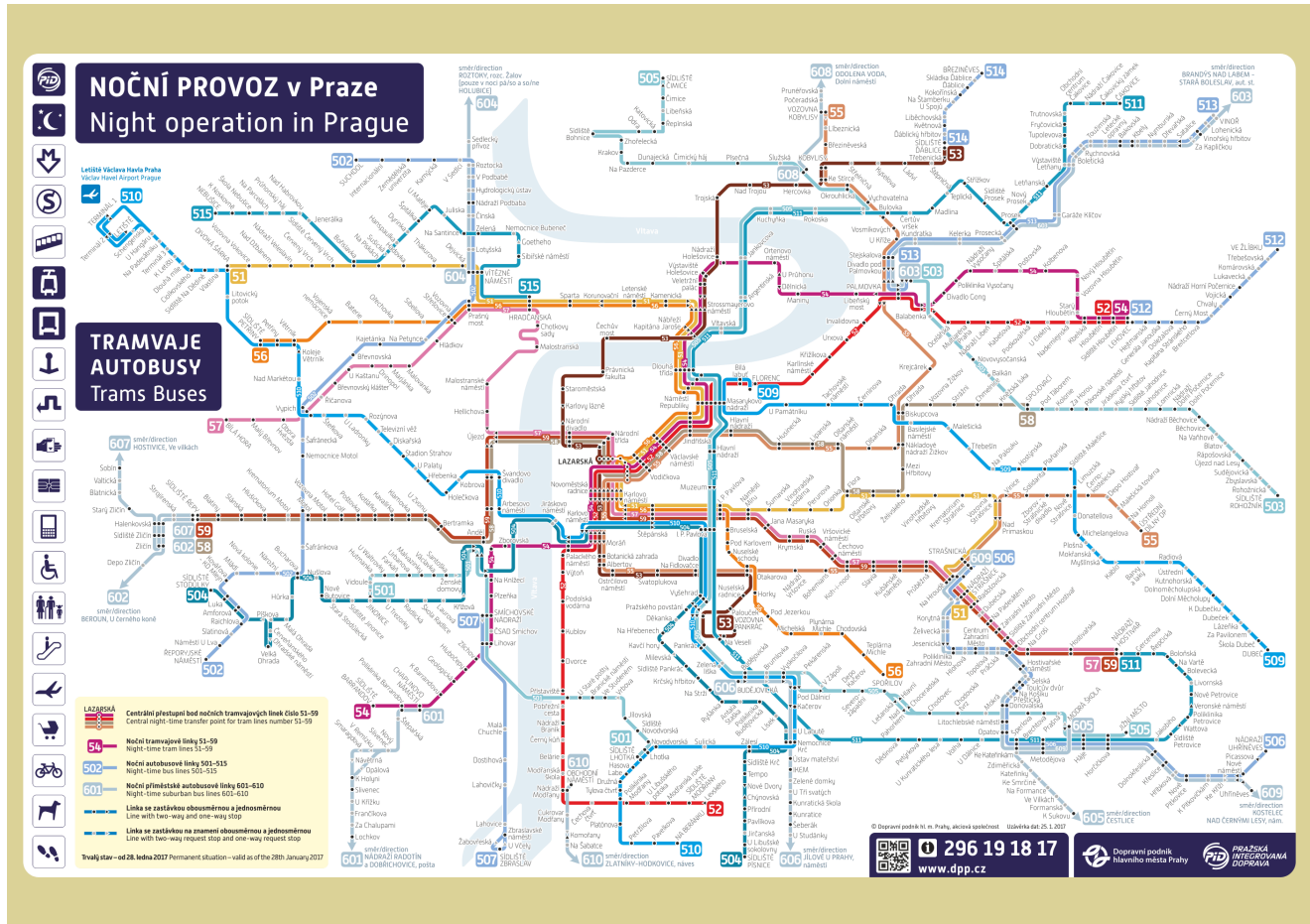

PRAŽSKÁ INTEGROVANÁ DOPRAVA

**Mobilní aplikace DPP:** <http://www.dpp.cz/mobilni-aplikace/>

**Dopravní schémata DPP:** <http://www.dpp.cz/dopravni-schemata/>



# NOČNÍ PROVOZ V PRAZE



## PRAVIDLA

### Požární poplachová směrnice

PO-01-04/2007

POŽÁRNÍ POPLACHOVÁ SMĚRNICE			
V případě vzniku požáru:			
<b>P</b>	Proveďte záchranu osob v ohrožených prostor. Proveďte průzkum místa požáru. Je-li to možné, hasičimi přístroji nebo vodou z požárního hydrantu proveďte první zásah. NERISKUJTE.		
<b>O</b>	Ohlaste požár na ohlašovnu požáru a ihned informujte o požáru vedení 3. LF, případně další uživatele objektu. Vyhlaste poplach voláním „HORÍ!“. Zahajte evakuaci.		
<b>M</b>	Máte-li požárem znemožněn únik z objektu, uzavřete dveře ve směru k požáru a vyčkejte příchodu hasičů. Pokuste se máváním přes okno nebo jiným způsobem na sebe upozornit.		
<b>O</b>	Osobní pomoc je Vaší zákonnou povinností! Po evakuaci a příjezdu záchranných jednotek oznamte hasičům všechny informace o místě a druhu požáru, umístění uzavěrů médií případně další důležité informace o zasaženém prostoru.		
<b>C</b>	HASIČI 150 ZÁCHRANKA 155 POLICIE 158 OHLAŠOVNA POŽÁRU	Plyn 1239 Elektro 224 915 151 Voda 840 111 112 Vnitřní linka 142	

POKYNY PRO EVAKUACI	
V případě evakuace:	
<ul style="list-style-type: none"> <li>Při opuštění evakuovaného prostoru zavřete (ale nezamykejte!) dveře a okna.</li> <li>Opusťte evakuovaný objekt nejkratší únikovou cestou.</li> <li>Při evakuaci zachovejte klid, neběhejte, nepanikačte, prostor opusťte rychlou chůzí.</li> <li>Poskytněte pomoc dětem, postiženým nebo zraněným osobám.</li> <li>Před otevřením dveří při úniku dotykem rukou zkontrolujte jejich teplotu. Pokud jsou dveře na dotyk horké, raději vyhledejte jinou únikovou cestu a upozorněte ostatní.</li> <li>Po opuštění evakuovaného objektu se dostavte na shromaždiště pro kontrolu počtu evakuovaných osob.</li> <li>Poskytněte veškeré informace o průběhu evakuace a dalších skutečnostech, které mohou pomoci, zásahovým jednotkám.</li> <li>V případě, že není možné opustit objekt únikovými cestami :                             <ul style="list-style-type: none"> <li>zachovejte klid</li> <li>v případě zakouření prostoru se přikrčte k zemi</li> <li>upozorněte na sebe z okna – použijte ručník, část oděvu apod. nebo volejte 150 a oznamte svoji polohu</li> </ul> </li> </ul>	